

PATVIRTINTA

Vilniaus suaugusiųjų mokymo centro  
direktoriaus 2017 m. balandžio 26 d.  
įsakymu Nr. V – 177

VILNIAUS SUAUGUSIŲJŲ MOKYMO CENTRO  
EKSTREMALIŲJŲ SITUACIJŲ VALDYMO PLANAS

Vykinto g. 11, Vilnius  
2017 m.

## **TURINYS**

### **I. BENDROSIOS NUOSTATOS**

1. Plano tikslas
2. Vilniaus suaugusiųjų mokymo centro apibūdinimas
3. Plane vartojamos sąvokos ir santrumpos

### **II. GRESIANTYS ĮVYKIAI**

### **III. PERSPĖJIMO APIE GRESIANTĮ AR SUSIDARIUSĮ ĮVYKĮ ORGANIZAVIMAS IR VEIKSMŲ KOORDINAVIMAS**

### **IV. INFORMACIJOS APIE ĮVYKĮ GAVIMO IR PERDAVIMO TVARKA**

### **V. VSMC MOKINIŲ, DARBUOTOJŲ IR LANKYTOJŲ APSAUGA GRESIANT AR SUSIDARIUS ĮVYKIUI**

1. VSMC mokinių, darbuotojų ir lankytojų evakavimo organizavimas
2. VSMC mokinių, darbuotojų ir lankytojų aprūpinimo asmeninės apsaugos priemonėmis organizavimo tvarka
3. Kolektyvinės apsaugos statiniai ir jų panaudojimo galimybės
4. Pirmosios pagalbos teikimo darbuotojams ir lankytojams, nukentėjusiems įvykių metu, organizavimas

### **VI. SAVIVALDYBĖS EKSTREMALIŲJŲ SITUACIJŲ VALDYMO PLANE NURODYTŲ UŽDUOČIŲ VYKDYMO ORGANIZAVIMAS**

### **VII. VEIKLOS TĘSTINUMO UŽTIKRINIMAS**

### **VIII. PRIEDAI**

## PLANO DERINIMAS

Eil. Nr.	Derinanti institucija	Data	Atsakingo asmens pareigos, vardas, pavardė, parašas

## PLANO TAISYMAS (TIKSLINIMAS)

Eil. Nr.	Kas taisyta (tikslinta)	Data	Atsakingo asmens pareigos, vardas, pavardė, parašas

## I. BENDROSIOS NUOSTATOS

1. Vilniaus suaugusiųjų mokymo centro (toliau – VSMC) Ekstremaliųjų situacijų valdymo planas (toliau – Planas) parengtas vadovaujantis 2009 m. 12-22 Lietuvos Respublikos Civilinės saugos įstatymo Nr. XI-635 16-o straipsnio 3-čio skyriaus 9 punktu (Žin., 2009 m., Nr. 159-7207); remiantis Priešgaisrinės apsaugos ir gelbėjimo departamento prie Vidaus reikalų ministerijos direktoriaus 2014-01-30 įsakymu Nr. 1-37 “ Dėl Priešgaisrinės apsaugos ir gelbėjimo departamento prie Vidaus reikalų ministerijos direktoriaus 2010 m. balandžio 19 d. įsakymo Nr. 1-134 „Dėl kriterijų ūkio subjektams ir kitoms įstaigoms, kurių vadovai turi organizuoti ekstremaliųjų situacijų valdymo planų rengimą, derinimą ir tvirtinimą, ir ūkio subjektams, kurių vadovai turi sudaryti ekstremaliųjų situacijų operacijų centrą, patvirtinimo“ pakeitimo (Žin., 2014-01-31, Nr. 847) ir Priešgaisrinės apsaugos ir gelbėjimo departamento prie Vidaus reikalų ministerijos direktoriaus 2011-02-23 įsakymu Nr.1-70 patvirtintomis „Ūkio subjekto kitos įstaigos ekstremaliųjų situacijų valdymo plano rengimo metodinėmis rekomendacijomis“ (Žin., 2011, Nr. 24-1200, suvestinė redakcija nuo 2016-05-01).

### 1. Plano tikslas

2. Plano tikslas – padėti VSMC direktoriui ir (ar) jo įgaliotiems asmenims organizuoti ir koordinuoti VSMC mokinių, darbuotojų ir lankytojų veiksmus įvykio metu bei organizuoti ir koordinuoti įvykio likvidavimą ir jo padarinių šalinimą ir įgyvendinti kitas dėl įvykio būtinas vykdyti funkcijas, nustatytas Lietuvos Respublikos civilinės saugos įstatyme.

### 2. Vilniaus suaugusiųjų mokymo centro apibūdinimas

3. Vilniaus suaugusiųjų mokymo centro trumpas apibūdinimas:

Įstaigos pavadinimas	Vilniaus suaugusiųjų mokymo centras
Įstaigos kodas	190009548
Adresas	Vykinto g. 11, Vilnius, LT-08118
Įstaigos pavaldumas	Vilniaus m. savivaldybė
Įstaigos vadovas	Direktorė Natalja Kimso
Pagrindinė veiklos rūšis (EVRK)	Suaugusiųjų bendrasis vidurinis ugdymas, kodas 85.31.20
Darbuotojų skaičius	~35
Mokinių skaičius	~500
Didžiausias žmonių skaičius, galintis būti įstaigoje vienu metu	~300
Patalpos	Pagrindinis pastatas (4 aukštų, mūrinis), dirbtuvės (2 aukštų, mūrinis)

Patalpų plotas	976,79 kv/m
Įstaigos darbo laikas	Patalpos atrakinamos 8.00 val., užrakinamos 21.15 val. Brandos egzaminų ir pagrindinio ugdymo pasiekimų patikrinimo metu patalpos atrakinamos 7.00 val.
Turimos gaisrų gesinimo priemonės	Gesintuvai: <ul style="list-style-type: none"> <li>• MG-4 – 13 vnt.;</li> <li>• MG-6 – 1.</li> </ul> Gesintuvų išdėstymas pateikiamas evakavimo planuose.
Elektros energiją įstaigai tiekia	AB „Energijos skirstymo operatorius“
Geriamą vandenį įstaigai tiekia	UAB „Vilniaus vandenys“
Kanalizacija	UAB „Vilniaus vandenys“
Patalpų šildymas	AB Vilniaus šilumos tinklai
Patalpų vėdinimas	Patalpose įrengtos ventiliacinės angos
Ryšiai	VSMC naudojasi fiksuotu ir judriuoju telefono ryšiu
Kontaktinė informacija	tel./faks.: (8 5) 275 1577; el. p.: rastine@smc.vilnius.lm.lt

### 3. Plane vartojamos sąvokos ir santrumpos

#### 4. Plane vartojamos sąvokos ir santrumpos:

4.1. **Cheminis mišinys** – dviejų arba daugiau cheminių medžiagų mišinys arba tirpalas.

4.2. **Civilinė sauga** – veikla, apimanti valstybės ir savivaldybių institucijų ir įstaigų, kitų įstaigų, ūkio subjektų ir gyventojų pasirengimą ekstremaliosioms situacijoms, veiksmus joms gresiant ar susidarius, ekstremaliųjų situacijų likvidavimą ir jų padarinių šalinimą.

4.3. **Ekstremalioji situacija** – dėl ekstremaliojo įvykio susidariusi padėtis, kuri gali sukelti staigų didelį pavojų gyventojų gyvybei ar sveikatai, turtui, aplinkai arba gyventojų žūtį, sužalojimą ar padaryti kitą žalą.

4.4. **Ekstremalusis įvykis** – nustatytus kriterijus atitinkantis, pasiekęs ar viršijęs gamtinis, techninis, ekologinis ar socialinis įvykis, kuris kelia pavojų gyventojų gyvybei ar sveikatai, jų socialinėms sąlygoms, turtui ir (ar) aplinkai.

4.5. **Ekstremaliųjų situacijų prevencija** – kryptingai vykdoma pasirengimo ekstremaliosioms situacijoms priemonių visuma, kad būtų išvengta ekstremaliųjų situacijų arba mažėtų jų galimybė, o susidarius ekstremaliajai situacijai būtų kuo mažiau pakenkta gyventojams, valstybės ir savivaldybių institucijų ir įstaigų, kitų įstaigų ir ūkio subjektų veiklai, turtui ir aplinkai.

4.6. **Ekstremaliųjų situacijų valdymo planas** – dokumentas, kuriuo reglamentuojamas materialinių ir žmogiškųjų išteklių sutelkimas ir valdymas gresiant ar susidarius ekstremaliosioms situacijoms.

4.7. **Gelbėjimo darbai** – veiksmai, kuriais įvykių, ekstremaliųjų įvykių ar ekstremaliųjų situacijų metu siekiama išgelbėti gyventojų gyvybes, sveikatą ir turtą, suteikti jiems pirmąją medicinos pagalbą ir (ar) nugabenti juos į sveikatos priežiūros įstaigas, taip pat apsaugoti aplinką.

4.8. **Gyventojų evakavimas** – dėl gresiančios ar susidariusios ekstremaliosios situacijos organizuotas gyventojų perkėlimas iš teritorijų, kuriose pavojinga gyventi ir dirbti, į kitas teritorijas, laikinai suteikiant jiems gyvenamąsias patalpas.

4.9. **Įvykis** – ekstremaliojo įvykio kriterijų neatitinkantis, nepasiekęs gamtinis, techninis, ekologinis ar socialinis įvykis, keliantis pavojų gyventojų gyvybei ar sveikatai, jų socialinėms sąlygoms, turtui ir (ar) aplinkai.

4.10. **Kolektyvinės apsaugos statinys** – statinys ar patalpa, kurią ekstremaliųjų situacijų ar karo metu galima pritaikyti gyventojams apsaugoti nuo atsiradusių gyvybei ar sveikatai pavojingų veiksnių.

4.11. **Neatidėliotini darbai** – veiksmai, užtikrinantys gelbėjimo, paieškos darbų vykdymą, turto išsaugojimą, sanitarinį švarinimą ir būtiniausių gyvenimo sąlygų atkūrimą įvykių, ekstremaliųjų įvykių ar ekstremaliųjų situacijų metu.

4.12. **Materialiniai ištekliai** – nekilnojamasis turtas, transporto priemonės, statybinės medžiagos ir kiti ištekliai, kurie teisės aktų nustatyta tvarka gali būti panaudoti gresiančioms ar susidariusioms ekstremaliosioms situacijoms likviduoti ir jų padariniams šalinti, valstybės ir savivaldybių institucijų ir įstaigų, kitų įstaigų, ūkio subjektų veiklai palaikyti ir atkurti.

4.13. **Pavojingoji medžiaga** – cheminė medžiaga arba cheminis mišinys, nurodyti Lietuvos Respublikos Vyriausybės patvirtintame pavojingųjų medžiagų ir mišinių sąrašė arba atitinkantys Lietuvos Respublikos Vyriausybės nustatytus kriterijus; pavojingosios medžiagos gali būti žaliavos, produktai, šalutiniai produktai, liekanos ar tarpiniai produktai.

4.14. **Paieškos darbai** – veiksmai, kuriais siekiama surasti įvykių, ekstremaliųjų įvykių ar ekstremaliųjų situacijų metu dingusius, pasiklydusius ar nukentėjusius gyventojus, patyrusius avariją laivus ir orlaivius.

4.15. **Slėptuvė** – specialiosios paskirties statinys arba specialiai įrengta patalpa gyventojams, kurie užtikrina valstybės ir savivaldybių institucijų ir įstaigų veiklą ekstremaliųjų situacijų ar karo metu, apsaugoti nuo atsiradusių gyvybei ar sveikatai pavojingų veiksnių.

4.16. VSMC bendruomenė – gimnazijos mokiniai, mokytojai, nepedagoginiai darbuotojai, lankytojai.

## II. GRESIANTYS ĮVYKIAI

5. Galimi pavojai, nustatyti atlikus galimų pavojų ir ekstremaliųjų situacijų rizikos analizę (1 priedas), kurių rizika įvertinta kaip labai didelė ar didelė:

Eil. Nr.	Galimas pavojus	Rizikos lygis (R)
1.	Užkrečiamoji liga, užkrečiamos ligos atvejis, protrūkis, epidemija arba koks nors kitas biologinės kilmės įvykis, kuris gali išplisti ir sunkiai paveikti visuomenės sveikatą.	70 Labai didelė rizika
2.	Branduolinis ir (ar) radiologinis incidentas ar avarija	42 Labai didelė rizika
3.	Teroro aktas (įkaito (-ų) paėmimas, pavojingų medžiagų padegimas, susprogdinimas, panaudojimas ar paskleidimas)	42 Labai didelė rizika
4.	Gaisras	42 Labai didelė rizika
5.	Karstinis reiškiny	42 Labai didelė rizika
6.	Pavojingos cheminės medžiagos ir (ar) mišinio (preparato) patekimas į aplinką	39 Labai didelė rizika
7.	Stichiniai ir katastrofiniai meteorologiniai reiškiniai (labai smarkus vėjas, lietus, snygis, pūga, kruša, kaitra, labai tirštas rūkas, audra, uraganas, speigas)	37 Labai didelė rizika
8.	Įkaito (-ų) paėmimas	30 Labai didelė rizika
9.	Įtartinas radinys – vokas, paketas, balionas, konteineris ar indas su pavojinga chemine medžiaga ir (ar) mišiniu (preparatu) arba neaiškios kilmės (nenustatyta) medžiaga	27 Labai didelė rizika
10.	Rastas sprogmuo ar pavojinga medžiaga	27 Labai didelė rizika
11.	Elektros energijos tiekimo vartotojams sutrikimas	25 Labai didelė rizika
12.	Nesankcionuotas užsienio valstybės ginkluotojų pajėgų Lietuvos Respublikos valstybės sienos kirtimas	21 Labai didelė rizika
13.	Asmenų ar asmenų grupių neteisėti ir (ar) ginkluoti veiksmai, nukreipti prieš valstybės suverenitetą, konstitucinę santvarką	21 Labai didelė rizika
14.	Grasinimas įvykdyti teroro aktą	21 Labai didelė rizika
15.	Pastato visiškas ar dalinis sugriovimas	28 Didelė rizika
16.	Geriamojo vandens nutraukimas	20 Didelė rizika
17.	Nuotekų šalinimo nutraukimas	20 Didelė rizika
18.	Nusikalstama veikla	18 Didelė rizika
19.	Šilumos tiekimo nutraukimas per šildymo sezoną	9 Didelė rizika



### **III. PERSPĖJIMO APIE GRESIANTĮ AR SUSIDARIUSĮ ĮVYKĮ ORGANIZAVIMAS IR VEIKSMŲ KOORDINAVIMAS**

6. VSMC bendruomenės perspėjimą apie gresiantį ar susidariusį įvykį organizuoja gimnazijos direktorius.

7. Gresiant ar įvykus ekstremaliajai situacijai gimnazijos direktorius privalo būti informuotas nedelsiant.

7. Kai ekstremalusis įvykis reikalauja ypatingos skubos (teroro aktas, gaisras, pavojingos cheminės medžiagos patekimas į aplinką, pastato visiškas ar dalinis sugriovimas) VSMC bendruomenės nariai gali informuoti mokinius, darbuotojus, lankytojus prieš tai neinformavę gimnazijos direktoriaus. Šiuo atveju žmonių evakuacija pradama išgirdus pavojaus signalą (tris ilgi skambučiai).

8. Direktorius veiksmai vykdant VSMC bendruomenės perspėjimą gresiant ar susidarius įvykiui ir veiksmai įvykio metu:

8.1. įvertina susidariusią ekstremalią situaciją, rizikos lygi VSMC bendruomenės nariams, turtui ir aplinkai;

8.2. sukviečia į pasitarimą darbuotojus, supažindina juos su esama ir (ar) prognozuojama situacija, patikslina veiksmų eiliškumą, paskirsto užduotis. Numatyta darbuotojų susirinkimo vieta – 16 kab.

8.3. praneša specialiosioms tarnyboms, valstybinės priežiūros institucijoms ir savivaldybės institucijoms apie susidariusią ekstremalią situaciją;

8.4. organizuoja VSMC bendruomenės evakavimą, pirminius gelbėjimo darbus ir jiems vadovauja;

9. VSMC bendruomenės nariai įvykus nelaimei gali būti informuojami žodžiu, telefonu, elektroniniu paštu, pateikus informaciją skelbimų lentoje. Ypatingos skubos atveju apie evakuaciją pranešama pavojaus signalu (tris ilgi skambučiai).

10. Perspėjimas apie gresiantį ar susidariusį įvykį vykdomas pagal plano 6 priedą.

### **IV. INFORMACIJOS APIE ĮVYKĮ GAVIMO IR PERDAVIMO TVARKA**

11. Gimnazijoje už informacijos apie įvykį gavimą ir perdavimą atsakingas gimnazijos direktorius ir direktoriaus įsakymu įpareigotas asmuo atsakingas už civilinės saugos uždavinių įgyvendinimą. Informacijos perdavimas vyksta pagal keitimosi informaciją apie įvykį schemą (7 priedas).

12. Švenčių, poilsio dienomis bei nedarbo metu apie gresiantį ar susidariusį įvykį Bendrajam pagalbos centrui telefonu 112 bei gimnazijos direktoriui ir (ar) civilinės saugos specialistui informaciją teikia VSMC sargai.

13. Gimnazijos direktorius ar civilinės saugos specialistas, Priešgaisrinės apsaugos ir gelbėjimo departamentui prie Vidaus reikalų ministerijos ir (ar) Bendrajam pagalbos centrui, Vilniaus miesto savivaldybės administracijai ir kitoms suinteresuotoms institucijoms informaciją teikia šiais atvejais:

13.1. kai prognozuojama, kad bus pasiekti ar viršyti Vyriausybės patvirtinti ekstremaliųjų įvykių kriterijai;

13.2. kai gresia ekstremalioji situacija;

13.3. kai pasiekti ar viršyti Vyriausybės patvirtinti ekstremaliųjų įvykių kriterijai;

13.4. kai susidarė ekstremalioji situacija.

14. Teikiant pranešimą, atsižvelgiant į ekstremalaus įvykio ar ekstremalios situacijos pobūdį, nurodoma:

14.1. trumpas įvykio, gresiančio ar įvykusio ekstremaliojo įvykio, gresiančios ar susidariusios ekstremaliosios situacijos apibūdinimas (laikas, adresas, objektas, informacijos šaltinis, priežastys, prognozė), priimti sprendimai, planuojami ar atlikti pirminiai veiksmai;

14.2. esami ir galimi pavojaus VSMC bendruomenės gyvybei ar sveikatai, jų socialinėms sąlygoms, turtui ir aplinkai šaltiniai;

15. Siekiant įvykio metu kuo greičiau ir efektyviau pranešti apie įvykį Bendrajam pagalbos centrui telefonu 112, būtina vadovautis šiais principais:

- pasirinkti saugią vietą;
- sulaukti, kol operatorius/dispečeris atsakys į skambutį, būti kantriam. Nenutraukti pradėto skambučio, nes kiekvienas pakartotas skambuti bus laikomas nauju ir bus nukeltas į skambučių eilės pabaigą, todėl prisiskambinimo laikas prailgės;
- trumpai ir aiškiai atsakyti į visus operatoriaus/dispečerio užduotus klausimus. Tikslūs ir aiškūs atsakymai į užduotus klausimus yra būtini ir padeda operatoriui/dispečeriui tiksliau nustatyti skubios pagalbos poreikį;
- laikytis operatoriaus/dispečerio patarimų;
- nepadėti ragelio, kol operatorius pasakys, kad pokalbį galima baigti;
- baigus pokalbį pasistengti neužimti telefono linijos iš kurios skambinta, jei tai nėra būtina. Operatoriui/dispečeriui gali prireikti susisiekti ir paprašyti papildomos informacijos apie situaciją arba gali pateikti papildomos informacijos.

## V. VSMC MOKINIŲ, DARBUOTOJŲ IR LANKYTOJŲ APSAUGA GRESIANT AR SUSIDARIUS ĮVYKIUI

### 1. VSMC mokinių, darbuotojų ir lankytojų evakavimo organizavimas

16. VSMC bendruomenės evakavimas vykdomas ekstremalaus situacijų atveju, kai žmonių gyvybei ir sveikatai gresia pavojus būnant VSMC patalpose.

17. Sprendimą dėl VSMC bendruomenės evakavimo priima gimnazijos direktorius. Atskirais atvejais, kai aplinkybės reikalauja žmones evakuoti skubiai (išminavimo darbai, gaisras, pavojingų medžiagų išsiveržimas ir pan.), sprendimą priima Vilniaus apskrities Priešgaisrinės gelbėjimo valdybos, Vilniaus apskrities vyriausiojo policijos komisariato pareigūnai.

18. Atvykus į įvykio vietą specialiosioms tarnybos vadovaujamosi jų atstovų nurodymais.

19. Apie evakuacija VSMC bendruomenei yra pranešame įjungus pavojaus signalą (trys ilgi skambučiai). Išimtiniais atvejais evakuacija gali būti skelbiama žodžiu, kai garsinis signalas gali sukelti neigiamų pasekmių (pvz. teroro akto metu).

20. Išgirdus pavojaus signalą VSMC bendruomenės nariai privalo nedelsiant palikti VSMC patalpas.

21. Visi darbuotojai turi būti supažindinti su evakuacijos planais. Jie privalo žinoti evakavimo maršrutus, vykdant evakuaciją ekstremaliais atvejais privalo mokėti naudotis įstaigos Ekstremaliųjų situacijų valdymo plane numatytais materialinių išteklių priemonėmis – gesintuvais.

22. VSMC darbuotojai prižiūri, kad mokiniai sėkmingų paliktų patalpas, reguliuoja srautus, kad mokiniai nesudarytų spūsties laiptinėse ir tarpduriuose.

23. Palikus patalpas mokytojai praneša Tikslųjų, gamtos ir technologinio ugdymo skyriaus vedėjai Jolanta Paškevičienė ar visi jų pamokose buvę mokiniai paliko patalpas, kuri informacija perduoda VSMC direktoriui. Ugdymo aprūpinimo skyriaus vedėja Jolanta Likšienė praneša direktoriai ar patalpą paliko visi nepedagoginiai darbuotojai. Jei yra žinoma kiek gimnazijos lankytojų buvo patalpose ši informacija taip pat perduodama gimnazijos direktoriui.

24. Po evakuacijos civilinės saugos specialistas, jeigu tai nekelia pavojaus, patikrina patalpas, ir įsitikina, ar nėra likusių žmonių.

25. Gimnazijos direktorius, gavęs informaciją, kad ne visi VSMC bendruomenės nariai paliko patalpas atlieka jų paiešką. Atvykus specialiosioms tarnyboms informuoja jų atstovus apie evakuotus ir patalpose likusius žmones.

26. Jei reikalinga evakuacija iš VSMC teritorijos į toliau esančias, evakuacija gali būti vykdoma pėsčiomis, VSMC darbuotojams priklausančius transportu arba Vilniaus miesto savivaldybės skirtu transportu.

27. Į VSMC patalpas galima grįžti tik gavus gimnazijos direktoriaus, ar specialiųjų tarnybų leidimą. Į patalpas turi sugrįžti visi gimnazijos darbuotojai ir mokiniai evakuacijos metu buvę gimnazijoje.

28. Gimnazijos turimi materialiniai ištekliai būtini evakuacijos, gelbėjimo, paieškos ir neatidėliotiniams darbams atlikti, įvykiams likviduoti ir jų padariniams šalinti nurodyti materialinių išteklių žinyne (3 priedas).

29. Darbuotojų ir mokinių evakuacija iš pastato vykdoma vadovaujantis VSMC esančiais evakuacijos planais (5 priedas), nuorodomis, ženklais. Atsižvelgiant į įvykio sukeltą pavojų darbuotojų ir mokinių gyvybei ar sveikatai, galimą jos plitimo kryptį, pasirenkamas evakavimo maršrutas.

30. Ekstremalaus įvykio metu esant poreikiui apsaugoti kvėpavimo takus VSMC bendruomenės nariams yra išduodamos individualiosios apsaugos priemonės (vienkartinės higieninės kaukės). Neturint tokių priemonių, teikiamos rekomendacijos, kaip pasigaminti savadarbes asmenines apsaugos priemones (vatos – marlės raiščius) ir jas panaudoti. Raištis daromas taip: 1m ilgio ir 0,5 m. pločio marlės ar kito turimo audinio viduryje, 30x20 cm plote, paklojamas 2 cm storio vatos sluoksnis. Marlės kraštai per visą ilgį iš abiejų pusių užlenkiami ant vatos, o marlės galai (apie 30-35 cm) įkerpami per vidurį, kad iš kiekvieno galo pasidarytų po du raiščius. Apatiniai raiščio galai surišami ant viršugalvio, viršutiniai - ant pakaušio. Jei neturite vatos ir marlės, tinka ir keliais sluoksniais sulankstytas rankšluostis, skarelė ar medžiagos skiautė. Jie apsaugo kvėpavimo organus tik nuo pavojingų dulkių, bet neapsaugo nuo kenksmingų dujų ir garų.

32. Už individualios apsaugos priemonių išdavimą atsako Ugdymo aprūpinimo skyriaus vedėjas.

33. VSMC pastatas yra įtrauktas į kolektyvinės apsaugos statinių sąrašą. VSMC patalpose nėra įrengtų slėptuvių.

34. Esant reikalui, ekstremaliųjų situacijų atvejais, VSMC bendruomenės nariams yra perduodama informacija apie apsisaugojimo galimybę naudojant pastate esančias numatomas kolektyvinės apsaugos patalpas (16 kab.). Tuo atveju, asmuo atsakingas už civilinės saugos uždavinių įgyvendinimą ir VSMC skyrių vedėjai visiems pastate esantiems žmonėms nurodo kryptis, kuriomis bus pasiekiami kolektyvinės apsaugos patalpos, supažindina su bendra tvarka kaip elgtis ekstremalios situacijos atveju. Atsakingi darbuotojai turi gerai išmanyti įstaigos pastato struktūrą, ir žinoti bendra judėjimo tvarką iki kolektyvinės apsaugos statinių (patalpų).

35. Gresiant ar susidarius įvykiui, pirmąją ir skubiąją medicinos pagalbą teikia VSMC pedagoginiai darbuotojai apmokyti ir turintys pirmosios medicinos pagalbos pažymėjimus. Vėliau medicininę pagalbą teikia Greitoji medicinos pagalba.

36. Pirmosios pagalbos vaistinėle yra saugoma budinčiųjų patalpoje (1 aukštas) ir Ugdymo aprūpinimo skyriaus vedėjos kabinete (2 aukštas, 24 kab.).

## **VI. SAVIVALDYBĖS EKSTREMALIŲ SITUACIJŲ VALDYMO PLANE NURODYTŲ UŽDUOČIŲ VYKDYMO ORGANIZAVIMAS**

16. Gimnazijos direktoriaus veiksmai numatyti Vilniaus miesto savivaldybės ekstremalių situacijų valdymo plane pastato visiško ar dalinio sugriovimo atveju:

16.1. organizuoja ir suteikia pagalbą ekstremaliojo įvykio metu nukentėjusiems VSMC bendruomenės nariams;

16.2. imasi skubių priemonių, kad būtų išvengta tolesnių pasekmių:

16.2.1. pažymi pavojingą zoną, kurioje kyla ar gali kilti pavojus žmonių sveikatai, gyvybei ar aplinkai, organizuoja jos laikiną aptvėrimą ir pasirūpina, kad į ją nepatektų pašaliniai asmenys;

16.2.2. evakuoja žmones iš pavojingos zonos;

16.2.3. organizuoja pavojingos būklės konstrukcijų laikiną sustiprinimą;

16.2.4. užtikrina statinio avarijos vietos apsaugą nuo poveikio, galinčio trukdyti tirti avarijos priežastis;

16.2.5. praneša apie avariją (telefonu, oficialiu el. paštu, faksu ar kitomis ryšio priemonėmis) nurodant statinio adresą ir kitus duomenis, leidžiančius greičiau nustatyti avarijos vietą:

- Valstybinei teritorijų planavimo ir statybos inspekcijai prie Aplinkos ministerijos;
- Vilniaus miesto savivaldybės administracijos direktoriui;
- viešojo administravimo subjektui, atliekančiam statinio naudojimo priežiūrą (naudojamų statinių avarijų atvejais);
- jei yra nukentėjusių žmonių – teisėsaugos institucijai ir Valstybinei darbo inspekcijai;
- jei įvyko avarija, dėl kurios buvo (gali būti) užteršta aplinka, – Aplinkos apsaugos agentūrai;

16.3. aprašo statinio būklę po avarijos, statinio pakeitimus ir jų atsiradimo vietas (darant schemas bei eskizus, fotografuojant ar kitu būdu).

➤ **VILNIAUS SUAUGUSIŲJŲ MOKYMO CENTRO GALIMŲ PAVOJŲ IR  
EKSTREMALIŲJŲ SITUACIJŲ RIZIKOS ANALIZĖ**

**I. BENDROSIOS NUOSTATOS**

1. Vilniaus suaugusiųjų mokymo centro (toliau – VSMC) galimų pavojų ir ekstremaliųjų situacijų rizikos analizė (toliau – rizikos analizė) parengta vadovaujantis Priešgaisrinės apsaugos ir gelbėjimo departamento prie Vidaus reikalų ministerijos direktoriaus 2011 m. birželio 2 d. įsakymu Nr. 1-189 „Dėl galimų pavojų ir ekstremaliųjų situacijų rizikos analizės atlikimo rekomendacijų patvirtinimo“ (Žin., 2011, Nr. 70-3360) ir atsižvelgus į toliau pateikiamus teisės aktus:

1) Lietuvos Respublikos Vyriausybės 2015 m. spalio 14 d. nutarimą Nr. 1063 „Dėl Lietuvos Respublikos Vyriausybės 2006 m. kovo 9 d. nutarimo Nr. 241 „Dėl ekstremaliųjų įvykių kriterijų sąrašo patvirtinimo“ pakeitimo“ (Žin., 2015, Nr. 1063);

2) Lietuvos Respublikos aplinkos ministro 2011 lapkričio 11 d. įsakymą Nr. D1-870 „Dėl stichinių, katastrofinių meteorologinių ir hidrologinių reiškinių rodiklių patvirtinimo“ (Žin., 2011, Nr. 141-6642);

2. Galimų pavojų ir ekstremaliųjų situacijų rizikos analizės (toliau – rizikos analizė) tikslas – nustatyti galimus pavojus, įvertinti ekstremaliųjų situacijų rizikos (toliau – rizika) lygį ir numatyti rizikos valdymo priemones: sumažinti galimų pavojų kilimo tikimybę, galimus padarinius ir pagerinti didelės rizikos ekstremaliųjų įvykių ir ekstremaliųjų situacijų valdymo galimybes.

3. Duomenys, gauti atlikus rizikos analizę, naudojami:

3.1. rengiant VSMC ekstremaliųjų situacijų valdymo planą;

3.2. rengiant VSMC ekstremaliųjų situacijų prevencinių priemonių planą.

4. Rizikos analizė peržiūrima ir prireikus atnaujinama kartą per trejus metus arba atsiradus naujiems pavojams, pasikeitus civilinę saugą reglamentuojantiems teisės aktams, pertvarkius ar modernizavus įrenginius, technologinius procesus ar įvykus kitiems pokyčiams, didinantiems pavojų ar ekstremaliųjų situacijų riziką ir mažinantiems darbuotojų, mokinių ar

gyventojų saugumą.

5. Galimi pavojai nustatomi remiantis moksliniais, statistiniais, istoriniais duomenimis, specialistų ir ekspertų vertinimais, Lietuvos ir kitų šalių patirtimi, Ekstremaliųjų įvykių kriterijais, atlikus VSMC (pastato ir teritorijos) apžiūra ir išanalizavus aplinką.

6. Vartojamos sąvokos atitinka Lietuvos Respublikos civilinės saugos įstatyme ir kituose teisė aktuose vartojamas sąvokas.

## II. GALIMŲ PAVOJŲ NUSTATYMAS

7. Atlikus analizę nustatyti galimi gamtiniai ir žmogaus veiklos sukelti (techniniai, ekologiniai ir socialiniai) pavojai, kurie gali kilti VSMC. Taip pat pavojai, kurie gali kilti už VSMC ribų, bet turėti padarinių (poveikį) VSMC darbuotojų, mokinių ar centro lankytojų sveikatai, turtui, aplinkai, veiklos tęstinumui.

8. Galimos pavojų kilimo priežastys:

8.1. dėl geografinės padėties;

8.2. dėl atliekamų technologinių procesų ar gedimų;

8.3. dėl darbuotojų klaidos (žmogiškasis veiksnys);

8.4. dėl pastato (-ų) projektavimo, konstrukcijų ar įrenginių (fizinis veiksnys).

9. Nustatyti galimi pavojai:

Eil. Nr.	Nustatytas galimas pavojus	Nustatymo galimo pavojaus padarinių (poveikio) zona ir galimas pavojaus išplitimas (nurodyti konkrečias VSMC teritorijos vietas)	Galimo pavojaus kilimo priežastys
1.	Užkrečiamoji liga, užkrečiamos ligos atvejis, protrūkis, epidemija arba koks nors kitas biologinės kilmės įvykis, kuris gali išplisti ir sunkiai paveikti visuomenės sveikatą.	VSMC pastatas, teritorija. Galimas plitimas į teritoriją aplink VSMC	Užfiksuotas susirgimas VSMC mokinio (-ių), darbuotojo (-ų), lankytojo (-ų). Šalia VSMC esančiuose objektuose užfiksuoti susirgimai pavojinga užkrečiamąja liga. Savivaldybės teritorijoje paskelbta epidemija.
2.	Branduolinis ir (ar) radiologinis incidentas ar avarija.	VSMC pastatas, teritorija, miesto teritorija. Galimas plitimas į teritoriją aplink VSMC.	Galima radiacinė avarija Lietuvos ar kitos valstybės teritorijoje, kada esant nepalankioms sąlygoms kenksmingų medžiagų plitimas numatomas link VSMC teritorijos. Rastas jonizuojančios spinduliuotės šaltinis. Terorizmo aktai ar kita nusikalstama veikla, kurios metu naudojamos

			radioaktyvios medžiagos.
3.	Pavojingos cheminės medžiagos ir (ar) mišinio (preparato) patekimas į aplinką	VSMC pastatas, teritorija, teritorija aplink VSMC	Avarija atliekant pastato remonto darbus, kurių metu naudojamos kenksmingos medžiagos. Neatsargi arba tyčinė žmogaus veikla (terorizmo aktai ar kita nusikalstama veikla).
4.	Įtartinas radinys – vokas, paketas, balionas, konteineris ar indas su pavojinga chemine medžiaga ir (ar) mišiniu (preparatu) arba neaiškios kilmės (nenustatyta) medžiaga	VSMC pastatas, teritorija, teritorija aplink VSMC	Neatsargi arba tyčinė žmogaus veikla
5.	Rastas sprogmuo ar pavojinga medžiaga	VSMC pastatas, teritorija, teritorija aplink VSMC	Aptiktas pirmojo ar antrojo pasaulinio karo laikų sprogmuo. Teroro aktas. Neatsargi arba tyčinė žmogaus veikla.
6.	Teroro aktas (įkaito (-ų) paėmimas, pavojingų medžiagų padegimas, susprogdinimas, panaudojimas ar paskleidimas)	VSMC pastatas, teritorija, teritorija aplink pastatą, miesto teritorija. Galimas plitimas į teritoriją aplink VSMC.	Grupuočių vedinų politinių, socialinių ar religinių paskatų keliama grėsmė
7.	Nevaldoma žmonių minia	VSMC pastatas, teritorija, teritorija aplink VSMC, miesto teritorija	Grupuočių vedinų politinių, socialinių ar religinių paskatų keliama grėsmė. Kitas atvejis susidaręs dėl nenumatytų žmonių grupės paskatų ir keliantis grėsmę.
8.	Nesankcionuoti veiksmai	VSMC pastatas, teritorija, teritorija aplink VSMC	Susibūrimas, streikas, sporto aistrualių eisena – spūstis, minios panika, pogromas
9.	Nusikalstama veikla	VSMC pastatas, teritorija, teritorija aplink VSMC	Tyčinė asmenų veikla, kuria siekiama pakenkti žmonių ar turto saugumui, sukelti panika, ar sutrikdyti VSMC darbą, už kurią baudžiamajame įstatyme numatyta bausmė
10.	Įkaito (įkaitų) paėmimas	VSMC pastatas, teritorija, teritorija aplink VSMC	Teroro aktas. Psichiškai ar emociškai nestabiliaus žmogaus veiksmai sukeltys realų pavojų. Nusikalstamu paskatų vedina žmogaus ar žmonių grupės veikla.
11.	Grasvinimas įvykdyti teroro aktą	VSMC pastatas, teritorija, teritorija aplink VSMC	Melagingas pranešimas (chuliganiškas elgesys). Veiksmai siekiant atkreipti dėmesį dėl politinių, visuomeninių ir



			religinių paskatų. Tyčinė žmogaus veikla, kuria siekiama sutrukdyti VSMC darbą.
12.	Riausės laisvės atėmimo vietoje ar grupinis pasipriešinimas laisvės atėmimo vietos administracijai, kai vyksta pogromai, padegimai, įkaitų grobimai ir kitokie tyčiniai veiksmai, taip pat laisvės atėmimo vietoje laikomų asmenų pabėgimas, įkaitų paėmimas ar kitokie tyčiniai veiksmai, šiurkščiai pažeidžiantys laisvės atėmimo vietų vidaus tvarką	Laisvės atėmimo vietos į kurias dirbti deleguojami VSMC mokytojai	Tyčinė asmenų veikla
13.	Nesankcionuotas užsienio valstybės ginkluotojų pajėgų Lietuvos Respublikos valstybės sienos kirtimas	Lietuvos Respublikos ar miesto teritorija	Kitos valstybės tyčinė veikla siekiant pakenkti Lietuvos valstybės suverenitetui ar konstitucinei santvarkai
14.	Asmenų ar asmenų grupių neteisėti ir (ar) ginkluoti veiksmai, nukreipti prieš valstybės suverenitetą, konstitucinę santvarką	Lietuvos Respublikos ar miesto teritorija	Lietuvos Respublikos ar kitos valstybės asmenų tyčinė veikla siekiant pakenkti Lietuvos valstybės suverenitetui ar konstitucinei santvarkai
15.	Gaisras	VSMC pastatas, teritorija, teritorija aplink VSMC	Elektros prietaiso gedimas. Trumpas elektros jungimas. Pastato elektros instaliacijos gedimas. Neatsargi arba tyčinė žmogaus veikla. Žaibo iškrova. Medžiagų sandėliavimo pažeidimai. Kt. priežastys.
16.	Karstinis reiškiny	VSMC pastatas, teritorija, teritorija aplink VSMC	Gamtinis (geologinis) reiškiny
17.	Stichiniai ir katastrofiniai meteorologiniai reiškiniai (labai smarkus vėjas, lietus, snygis, pūga, kruša, kaitra, labai tirštas rūkas, audra, uraganas, speigas)	VSMC pastatas, teritorija, teritorija aplink VSMC, miesto teritorija	Gamtinis (geologinis) reiškiny
18.	Pastato visiškas ar dalinis sugriovimas	VSMC pastatas	Tyčinė žmogaus veikla. Gamtiniai reiškiniai.

19.	Elektros energijos tiekimo vartotojams sutrikimas	VSMC pastatas, teritorija	Techninių priemonių ar technologinių procesų sutrikimai. Elektros prietaiso gedimas. Neatsargi arba tyčinė žmogaus veikla. Gamtiniai reiškiniai.
20.	Šilumos tiekimo nutraukimas per šildymo sezoną	VSMC pastatas	Techninių priemonių ar technologinių procesų sutrikimai. Neatsargi arba tyčinė žmogaus veikla. Gamtiniai reiškiniai.
21.	Geriamojo vandens nutraukimas	VSMC pastatas	Technikos gedimas (trūkę vandentiekio tiekimo vamzdžiai VSMC pastate, vandentiekio avarija vandens trasoje). Neatsargi arba tyčinė žmogaus veikla.
22.	Nuotekų šalinimo nutraukimas	VSMC pastatas	Techninių priemonių ar technologinių procesų sutrikimai. Neatsargi arba tyčinė žmogaus veikla. Gamtiniai reiškiniai.
23.	Pagalbos skambučių priėmimo sutrikimas, kai dėl to negalima iškviešti pagalbos tarnybos	Miesto teritorija	Ryšių sutrikimas savivaldybės teritorijoje. Bendrojo pagalbos centro veiklos sutrikimas. Ryšių sistemos perkrova. Bendrojo pagalbos centro perkrova.
24.	Eismo įvykis	Teritorija aplink VSMC, miesto teritorija	Technikos gedimas. Neatsargi arba tyčinė žmogaus veikla.
25.	Anglies monoksido ar kietųjų dalelių KD koncentracija (KD – vidutinė paros koncentracija) aplinkos ore lygi ribinei vertei arba ją viršija	VSMC pastatas, teritorija, teritorija aplink VSMC, miesto teritorija	Netinkamos oro sąlygos (žemas atmosferos slėgis, silpnas vėjas, sausra). Dėl didelių transporto srautų susidariusi didelė nuodingų medžiagų koncentracija.

### III. RIZIKOS VERTINIMAS

10. Galimo pavojaus tikimybės (T) įvertinimo kriterijai:

Galimo pavojaus tikimybės (T) įvertinimas	Galimo pavojaus tikimybės lygis	Vertinimo balai
Gali įvykti dažniau negu kartą per metus	labai didelė tikimybė	5
Gali įvykti kartą per 1–10 metų	didelė tikimybė	4
Gali įvykti kartą per 10–50 metų	vidutinė tikimybė	3

Gali įvykti kartą per 50–100 metų	maža tikimybė	2
Gali įvykti rečiau negu kartą per 100 metų	labai maža tikimybė	1

11. Kiekvieno nustatyto galimo pavojaus tikimybė (T) įvertinta balais pagal galimų pavojų tikimybės įvertinimo kriterijus, duomenys įrašyti į Galimų pavojų rizikos įvertinimo lentelės 3 skiltį.

11. Nustačius galimų pavojų tikimybę (T), išanalizuoti jų padariniai VSMC.

11.1. Galimų pavojų padariniai (poveikis) VSMC bendruomenės gyvybei ir sveikatai (P1).

Nustatytas galimas pavojus	Galinių nukentėti VSMC bendruomenės narių skaičius (žuvusiųjų ir (ar) sužeistųjų, ir (ar) evakuotinių gyventojų)
1	2
Užkrečiama liga, užkrečiamos ligos atvejis, protrūkis, epidemija arba koks nors kitas biologinės kilmės įvykis, kuris gali išplisti ir sunkiai paveikti visuomenės sveikatą.	<p>Poveikis – katastrofinis.</p> <p>Priklausomai nuo pavojaus gali nukentėti ir turi būti evakuota vieną iš VSMC pamainų:</p> <ul style="list-style-type: none"> <li>• Mokiniai ~ rytinė 100, vakarinė 300, neakivaizdinė 100;</li> <li>• Darbuotojai ~ 35;</li> <li>• VSMC lankytojai – priklausomai nuo pavojaus metų centrą lankančių asmenų skaičiaus.</li> </ul> <p>Gali sutrikti VSMC bendruomenės narių sveikata, galimi mirties atvejai.</p> <p>Jei susirgimai VSMC neužfiksuoti evakuacija gali būti nevykdoma, veikla gali būti nenutraukiama. Vadovaujamosi Nacionalinio visuomenės sveikatos centro prie Sveikatos apsaugos ministerijos rekomendacijomis.</p>
Branduolinis ir (ar) radiologinis incidentas ar avarija.	<p>Poveikis – katastrofinis.</p> <p>Priklausomai nuo pavojaus gali nukentėti ir turi būti evakuota vieną iš VSMC pamainų:</p> <ul style="list-style-type: none"> <li>• Mokiniai ~ rytinė 100, vakarinė 300, neakivaizdinė 100;</li> <li>• Darbuotojai ~ 35;</li> <li>• VSMC lankytojai – priklausomai nuo pavojaus metų centrą lankančių asmenų skaičiaus.</li> </ul> <p>Gali sutrikti VSMC bendruomenės narių sveikata, galimi mirties atvejai.</p> <p>Esant branduolinės ir (ar) radiologinės avarijos atvejui vadovaujamosi Valstybinių instancijų rekomendacijomis ir vykdoma evakuacija arba VSMC bendruomenės nariai saugomi VSMC patalpose.</p>
Pavojingos cheminės medžiagos ir	Poveikis – katastrofinis.

<p>(ar) mišinio (preparato) patekimas į aplinką</p>	<p>Priklausomai nuo pavojaus gali nukentėti ir turi būti evakuota vieną iš VSMC pamainų:</p> <ul style="list-style-type: none"> <li>• Mokiniai ~ rytinė 100, vakarinė 300, neakivaizdinė 100;</li> <li>• Darbuotojai ~ 35;</li> <li>• VSMC lankytojai – priklausomai nuo pavojaus metų centrą lankančių asmenų skaičiaus.</li> </ul> <p>Gali sutrikti VSMC bendruomenės narių sveikata, galimi mirties atvejai.          Jei rizika kilo už VSMC teritorijos evakuacija nevykdoma, VSMV bendruomenės nariai saugomi VSMV patalpose.</p>
<p>Įtartinas radinys – vokas, paketas, balionas, konteineris ar indas su pavojinga chemine medžiaga ir (ar) mišiniu (preparatu) arba neaiškios kilmės (nenustatyta) medžiaga</p>	<p>Poveikis – katastrofinis.          Nukentėjusių asmenų nėra, turi būti evakuota vieną iš VSMC pamainų:</p> <ul style="list-style-type: none"> <li>• Mokiniai ~ rytinė 100, vakarinė 300, neakivaizdinė 100;</li> <li>• Darbuotojai ~ 35;</li> <li>• VSMC lankytojai – priklausomai nuo pavojaus metų centrą lankančių asmenų skaičiaus.</li> </ul>
<p>Rastas sprogmuo ar pavojinga medžiaga</p>	<p>Poveikis – katastrofinis.          Nukentėjusių asmenų nėra, turi būti evakuota vieną iš VSMC pamainų:</p> <ul style="list-style-type: none"> <li>• Mokiniai ~ rytinė 100, vakarinė 300, neakivaizdinė 100;</li> <li>• Darbuotojai ~ 35;</li> <li>• VSMC lankytojai – priklausomai nuo pavojaus metų centrą lankančių asmenų skaičiaus.</li> </ul> <p>Jei rizika kilo už VSMC teritorijos evakuacija nevykdoma, VSMV bendruomenės nariai saugomi VSMV patalpose.</p>
<p>Teroro aktas (įkaito (-ų) paėmimas, pavojingų medžiagų padegimas, susprogdinimas, panaudojimas ar paskleidimas)</p>	<p>Poveikis – katastrofinis.          Priklausomai nuo pavojaus gali nukentėti ir turi būti evakuota vieną iš VSMC pamainų:</p> <ul style="list-style-type: none"> <li>• Mokiniai ~ rytinė 100, vakarinė 300, neakivaizdinė 100;</li> <li>• Darbuotojai ~ 35;</li> <li>• VSMC lankytojai – priklausomai nuo pavojaus metų centrą lankančių asmenų skaičiaus.</li> </ul> <p>Gali sutrikti VSMC bendruomenės narių sveikata, galimi mirties atvejai.</p>

Nevaldoma žmonių minia	<p>Poveikis – ribotas.  Dalis VSMC bendruomenės (mokiniai, darbuotojai, lankytojai).  Gali sutrikti VSMC bendruomenės narių sveikata, galimi mirties atvejai.  Gali būti vykdoma evakuacija. Jei rizika kilo už VSMC teritorijos evakuacija nevykdoma, VSMV bendruomenės nariai saugomi VSMV patalpose.</p>
Nesankcionuoti veiksmai	<p>Poveikis – ribotas.  Dalis VSMC bendruomenės (mokiniai, darbuotojai, lankytojai).  Gali sutrikti VSMC bendruomenės narių sveikata, galimi mirties atvejai.  Gali būti vykdoma evakuacija. Jei rizika kilo už VSMC teritorijos evakuacija nevykdoma, VSMV bendruomenės nariai saugomi VSMV patalpose.</p>
Nusikalstama veikla	<p>Poveikis – ribotas.  Evakuacija nevykdoma</p>
Įkaito (įkaitų) paėmimas	<p>Poveikis – katastrofinis.  Priklausomai nuo pavojaus gali nukentėti ir turi būti evakuota viena iš VSMC pamainų:</p> <ul style="list-style-type: none"> <li>• Mokiniai ~ rytinė 100, vakarinė 300, neakivaizdinė 100;</li> <li>• Darbuotojai ~ 35;</li> <li>• VSMC lankytojai – priklausomai nuo pavojaus metų centrą lankančių asmenų skaičiaus.</li> </ul> <p>Gali sutrikti VSMC bendruomenės narių sveikata, galimi mirties atvejai.</p>
Grasvinimas įvykdyti teroro aktą	<p>Poveikis – katastrofinis.  Nukentėjusių asmenų nėra, turi būti evakuota viena iš VSMC pamainų:</p> <ul style="list-style-type: none"> <li>• Mokiniai ~ rytinė 100, vakarinė 300, neakivaizdinė 100;</li> <li>• Darbuotojai ~ 35;</li> <li>• VSMC lankytojai – priklausomai nuo pavojaus metų centrą lankančių asmenų skaičiaus.</li> </ul>
Riaušės laisvės atėmimo vietoje ar grupinis pasipriešinimas laisvės atėmimo vietos administracijai, kai vyksta pogromai, padegimai, įkaitų grobimai ir kitokie tyčiniai veiksmai, taip pat laisvės atėmimo vietoje laikomų asmenų pabėgimas, įkaitų paėmimas ar kitokie tyčiniai veiksmai, šiurkščiai pažeidžiantys laisvės atėmimo vietų vidaus tvarką	<p>Poveikis – ribotas.  Dalis VSMC mokytojų (deleguoti darbui į laisvės atėmimo vietas).  Gali sutrikti VSMC bendruomenės narių sveikata, galimi mirties atvejai.  Vykdoma evakuaciją kurią organizuoja įkalinimo įstaigos vadovybė.</p>

Nesankcionuotas užsienio valstybės ginkluotojų pajėgų Lietuvos Respublikos valstybės sienos kirtimas	Poveikis – nereikšmingas. Nukentėjusių asmenų nėra, evakuacija nereikalinga.
Asmenų ar asmenų grupių neteisėti ir (ar) ginkluoti veiksmai, nukreipti prieš valstybės suverenitetą, konstitucinę santvarką	Poveikis – nereikšmingas. Nukentėjusių asmenų nėra, evakuacija nereikalinga.
Gaisras	Poveikis – katastrofinis. Priklausomai nuo pavojaus gali nukentėti ir turi būti evakuota vieną iš VSMC pamainų: <ul style="list-style-type: none"> <li>• Mokiniai ~ rytinė 100, vakarinė 300, neakivaizdinė 100;</li> <li>• Darbuotojai ~ 35;</li> <li>• VSMC lankytojai – priklausomai nuo pavojaus metų centrą lankančių asmenų skaičiaus.</li> </ul> Lokalizavus gaisro židinį parankinėmis priemonėmis, nesiplečiant gaisrui ir nesant uždūnimui evakuacija gali būti nevykdoma. Gali sutrikti VSMC bendruomenės narių sveikata, galimi mirties atvejai.
Karstinis reiškiny	Poveikis – katastrofinis. Priklausomai nuo pavojaus gali nukentėti ir turi būti evakuota vieną iš VSMC pamainų: <ul style="list-style-type: none"> <li>• Mokiniai ~ rytinė 100, vakarinė 300, neakivaizdinė 100;</li> <li>• Darbuotojai ~ 35;</li> <li>• VSMC lankytojai – priklausomai nuo pavojaus metų centrą lankančių asmenų skaičiaus.</li> </ul> Jei karstinis reiškiny yra mažos apimties, nepažeista pastato konstrukcija evakuacija gali būti nevykdoma. Gali sutrikti VSMC bendruomenės narių sveikata, galimi mirties atvejai. Jei po įvykio nepažeistas VSMC pastatas evakuacija nevykdoma.
Stichiniai ir katastrofiniai meteorologiniai reiškiniai (labai smarkus vėjas, lietus, snygis, pūga, kruša, kaitra, labai tirštas rūkas, audra, uraganas, speigas)	Poveikis – ribotas. Gali sutrikti VSMC bendruomenės narių sveikata, galimi mirties atvejai. VSMC bendruomenės nariai gali būti saugomi VSMC patalpose.
Pastato visišką ar dalinį sugriovimą	Poveikis – katastrofinis. Priklausomai nuo pavojaus gali nukentėti ir turi būti evakuota vieną iš VSMC pamainų: <ul style="list-style-type: none"> <li>• Mokiniai ~ rytinė 100, vakarinė 300, neakivaizdinė 100;</li> </ul>

	<ul style="list-style-type: none"> <li>• Darbuotojai ~ 35;</li> <li>• VSMC lankytojai – priklausomai nuo pavojaus metų centrą lankančių asmenų skaičiaus.</li> </ul> <p>Gali sutrikti VSMC bendruomenės narių sveikata, galimi mirties atvejai.</p>
Elektros energijos tiekimo vartotojams sutrikimas	Poveikis – nereikšmingas. Nukentėjusių asmenų nėra, evakuacija nereikalinga.
Šilumos tiekimo nutraukimas per šildymo sezoną	Poveikis – nereikšmingas. Nukentėjusių asmenų nėra, evakuacija nereikalinga.
Geriamojo vandens nutraukimas	Poveikis – nereikšmingas. Nukentėjusių asmenų nėra, evakuacija nereikalinga.
Nuotekų šalinimo nutraukimas	Poveikis – nereikšmingas. Nukentėjusių asmenų nėra, evakuacija nereikalinga.
Pagalbos skambučių priėmimo sutrikimas, kai dėl to negalima iškviešti pagalbos tarnybos	Poveikis – ribotas. Gali nukentėti 1 (išimtiniais atvejais daugiau) bendruomenės narys. Evakuacija nereikalinga. Gali sutrikti VSMC bendruomenės narių sveikata, galimi mirties atvejai.
Eismo įvykis	Poveikis – ribotas. Gali nukentėti 1 (išimtiniais atvejais daugiau) bendruomenės narys. Organizuotos edukacinės ar kvalifikacijos kėlimo kelionės metu iki 50 bendruomenės narių. Gali sutrikti VSMC bendruomenės narių sveikata, galimi mirties atvejai.
Anglies monoksido ar kietųjų dalelių KD koncentracija (KD – vidutinė paros koncentracija) aplinkos ore lygi ribinei vertei arba ją viršija	Poveikis – ribotas. Gali nukentėti 1 (išimtiniais atvejais daugiau) bendruomenės narys. Gali sutrikti VSMC bendruomenės narių sveikata, galimi mirties atvejai. Esant ribiniai koncentracijai evakuacija nevykdoma, viršijus leidžiama ribą pradedama VSMC bendruomenės narių evakuacija. VSMC bendruomenės nariai gali būti saugomi VSMC patalpose.

#### 11.2. Galimų pavojų padariniai (poveikis) turtui (P2).

Nustatytas galimas pavojus	Galimi padariniai (poveikis) turtui	Numatomi nuostoliai (Eur)
1	2	
Užkrečiamoji liga, užkrečiamos ligos atvejis, protrūkis, epidemija arba koks nors kitas biologinės kilmės įvykis, kuris gali išplisti ir sunkiai paveikti visuomenės sveikatą.	Katastrofinis Galimas poveikis užteršiant įstaigos turą, patalpas.	Daugiau kaip 40 proc. turto

Branduolinis ir (ar) radiologinis incidentas ar avarija.	Katastrofinis Galimas poveikis užteršiant įstaigos turta, patalpas.	Daugiau kaip 40 proc. turto
Pavojingos cheminės medžiagos ir (ar) mišinio (preparato) patekimas į aplinką	Labai didelis Galimas poveikis užteršiant įstaigos turta, patalpas.	Nuo 30 iki 40 proc. turto
Įtartinas radinys – vokas, paketas, balionas, konteineris ar indas su pavojinga chemine medžiaga ir (ar) mišiniu (preparatu) arba neaiškios kilmės (nenustatyta) medžiaga	Nereikšmingas Įvykis neturi padarinių turtui.	Mažiau nei 5 proc. turto
Rastas sprogmuo ar pavojinga medžiaga	Nereikšmingas Įvykis neturi padarinių turtui.	Mažiau nei 5 proc. turto
Teroro aktas (įkaito (-ų) paėmimas, pavojingų medžiagų padegimas, susprogdinimas, panaudojimas ar paskleidimas)	Katastrofinis Galimas poveikis užteršiant įstaigos turta, patalpas.	Daugiau kaip 40 proc. turto
Nevaldoma žmonių minia	Ribotas	Nuo 5 iki 10 proc. turto
Nesankcionuoti veiksmai	Ribotas	Nuo 5 iki 10 proc. turto
Nusikalstama veikla	Ribotas	Nuo 5 iki 10 proc. turto
Įkaito (įkaitų) paėmimas	Nereikšmingas Įvykis neturi padarinių turtui.	Mažiau nei 5 proc. turto
Grasinimas įvykdyti teroro aktą	Nereikšmingas Įvykis neturi padarinių turtui.	Mažiau nei 5 proc. turto
Riaušės laisvės atėmimo vietoje ar grupinis pasipriešinimas laisvės atėmimo vietos administracijai, kai vyksta pogromai, padegimai, įkaitų grobimai ir kitokie tyčiniai veiksmai, taip pat laisvės atėmimo vietoje laikomų asmenų pabėgimas, įkaitų paėmimas ar kitokie tyčiniai veiksmai, šiurkščiai pažeidžiantys laisvės atėmimo vietų vidaus tvarką	Nereikšmingas Įvykis neturi padarinių turtui.	Mažiau nei 5 proc. turto
Nesankcionuotas užsienio valstybės ginkluotojų pajėgų Lietuvos Respublikos valstybės sienos kirtimas	Nereikšmingas Įvykis neturi padarinių turtui.	Mažiau nei 5 proc. turto
Asmenų ar asmenų grupių neteisėti ir (ar) ginkluoti veiksmai, nukreipti prieš valstybės suverenitetą, konstitucinę santvarką	Nereikšmingas Įvykis neturi padarinių turtui.	Mažiau nei 5 proc. turto
Gaisras	Katastrofinis	Daugiau kaip 40 proc. turto
Karstinis reiškiny	Labai didelis	Nuo 30 iki 40 proc. turto
Stichiniai ir katastrofiniai meteorologiniai reiškiniai (labai smarkus vėjas, lietus, snygis, pūga, kruša, kaitra, labai tirštas rūkas, audra, uraganas,	Didelis	Nuo 10 iki 30 proc. turto



speigas)		
Pastato visišką ar dalinį sugriovimą	Katastrofinis	Daugiau kaip 40 proc. turto
Elektrinės energijos tiekimo vartotojams sutrikimas	Nereikšmingas	Mažiau nei 5 proc. turto
Šilumos tiekimo nutraukimas per šildymo sezoną	Ribotas	Nuo 5 iki 10 proc. turto
Geriamojo vandens nutraukimas	Nereikšmingas Įvykis neturi padarinių turtui	Mažiau nei 5 proc. turto
Nuotekų šalinimo nutraukimas	Ribotas	Nuo 5 iki 10 proc. turto
Pagalbos skambučių priėmimo sutrikimas, kai dėl to negalima iškviešti pagalbos tarnybos	Nereikšmingas Įvykis neturi padarinių turtui	Mažiau nei 5 proc. turto
Eismo įvykis	Ribotas	Nuo 5 iki 10 proc. turto
Anglies monoksido ar kietųjų dalelių KD koncentracija (KD – vidutinė paros koncentracija) aplinkos ore lygi ribinei vertei arba ją viršija	Nereikšmingas Įvykis neturi padarinių turtui	Mažiau nei 5 proc. turto

### 11.3 Galimų pavojų padariniai (poveikis) aplinkai (P2).

Nustatytas galimas pavojus	Galima oro tarša	Galima paviršinio ir (ar) požeminio vandens tarša	Galima grunto tarša	Galimi padariniai (poveikis) gamtiniai aplinkai	Numatomi nuostoliai, Eur
1	2	3	4	5	6
Užkrečiamoji liga, užkrečiamos ligos atvejis, protrūkis, epidemija arba koks nors kitas biologinės kilmės įvykis, kuris gali išplisti ir sunkiai paveikti visuomenės sveikatą.	Taip	Ne	Taip	Katastrofinis	Daugiau kaip 40 proc. turto
Branduolinis ir (ar) radiologinis incidentas ar avarija.	Taip	Ne	Taip	Katastrofinis	Daugiau kaip 40 proc.
Pavojingos cheminės medžiagos ir (ar) mišinio (preparato) patekimas į aplinką	Taip	Ne	Taip	Katastrofinis	Daugiau kaip 40 proc. turto

Įtartinas radinys – vokas, paketas, balionas, konteineris ar indas su pavojinga chemine medžiaga ir (ar) mišiniu (preparatu) arba neaiškios kilmės (nenustatyta) medžiaga	Ne	Ne	Ne	Nereikšmingas Įvykis neturi poveikio aplinkai	Mažiau nei 5 proc. turto
Rastas sprogmuo ar pavojinga medžiaga	Ne	Ne	Ne	Nereikšmingas Įvykis neturi poveikio aplinkai	Mažiau nei 5 proc. turto
Teroro aktas (įkaito (-ų) paėmimas, pavojingų medžiagų padegimas, susprogdinimas, panaudojimas ar paskleidimas)	Taip	Ne	Taip	Katastrofinis	Daugiau kaip 40 proc. turto
Nevaldoma žmonių minia	Ne	Ne	Ne	Įvykis neturi poveikio aplinkai	Mažiau nei 5 proc. turto
Nesankcionuoti veiksmai	Ne	Ne	Ne	Įvykis neturi poveikio aplinkai	Mažiau nei 5 proc. turto
Nusikalstama veikla	Ne	Ne	Ne	Įvykis neturi poveikio aplinkai	Mažiau nei 5 proc. turto
Įkaito (įkaitų) paėmimas	Ne	Ne	Ne	Įvykis neturi poveikio aplinkai	Mažiau nei 5 proc. turto
Grasinimas įvykdyti teroro aktą	Ne	Ne	Ne	Įvykis neturi poveikio aplinkai	Mažiau nei 5 proc. turto
Riaušės laisvės atėmimo vietoje ar grupinis pasipriešinimas laisvės atėmimo vietos administracijai, kai vyksta pogromai, padegimai, įkaitų grobimai ir	Ne	Ne	Ne	Įvykis neturi poveikio aplinkai	Mažiau nei 5 proc. turto

kitokie tyčiniai veiksmai, taip pat laisvės atėmimo vietoje laikomų asmenų pabėgimas, įkaitų paėmimas ar kitokie tyčiniai veiksmai, šiurkščiai pažeidžiantys laisvės atėmimo vietų vidaus tvarką					
Nesankcionuotas užsienio valstybės ginkluotojų pajėgų Lietuvos Respublikos valstybės sienos kirtimas	Ne	Ne	Ne	Įvykis neturi poveikio aplinkai	Mažiau nei 5 proc. turto
Asmenų ar asmenų grupių neteisėti ir (ar) ginkluoti veiksmai, nukreipti prieš valstybės suverenitetą, konstitucinę santvarką	Ne	Ne	Ne	Įvykis neturi poveikio aplinkai	Mažiau nei 5 proc. turto
Gaisras	Taip	Ne	Ne	Nereikšmingas	Mažiau nei 5 proc. turto
Karstinis reiškinys	Ne	Ne	Taip	Nereikšmingas	Mažiau nei 5 proc. turto
Stichiniai ir katastrofiniai meteorologiniai reiškiniai (labai smarkus vėjas, lietus, snygis, pūga, kruša, kaitra, labai tirštas rūkas, audra, uraganas, speigas)	Ne	Ne	Ne	Nereikšmingas Įvykis neturi poveikio aplinkai	Mažiau nei 5 proc. turto
Pastato visiškas ar dalinis sugriovimas	Ne	Ne	Ne	Nereikšmingas Įvykis neturi poveikio	Mažiau nei 5 proc. turto

				aplinkai	
Elektros energijos tiekimo vartotojams sutrikimas	Ne	Ne	Ne	Nereikšmingas Įvykis neturi poveikio aplinkai	Mažiau nei 5 proc. turto
Šilumos tiekimo nutraukimas per šildymo sezoną	Ne	Ne	Ne	Nereikšmingas Įvykis neturi poveikio aplinkai	Mažiau nei 5 proc. turto
Geriamojo vandens nutraukimas	Ne	Ne	Ne	Nereikšmingas Įvykis neturi poveikio aplinkai	Mažiau nei 5 proc. turto
Nuotekų šalinimo nutraukimas	Ne	Ne	Ne	Nereikšmingas Įvykis neturi poveikio aplinkai	Mažiau nei 5 proc. turto
Pagalbos skambučių priėmimo sutrikimas, kai dėl to negalima iškviešti pagalbos tarnybos	Ne	Ne	Ne	Nereikšmingas Įvykis neturi poveikio aplinkai	Mažiau nei 5 proc. turto
Eismo įvykis	Ne	Ne	Ne	Nereikšmingas Įvykis neturi poveikio aplinkai	Mažiau nei 5 proc. turto
Anglies monoksido ar kietųjų dalelių KD koncentracija (KD – vidutinė paros koncentracija) aplinkos ore lygi ribinei vertei arba ją viršija	Taip	Ne	Ne	Nereikšmingas	Mažiau nei 5 proc. turto

#### 11.4. Galimų pavojų padariniai (poveikis) veiklos tęstinumui (P3).

Nustatytas galimas pavojus	Galimi padariniai (poveikis) veiklos tęstinumui	Galimų padarinių (poveikio) trukmė (valandomis arba paromis)
1	2	3
Užkrečiamoji liga, užkrečiamos ligos atvejis, protrūkis, epidemija arba koks nors kitas biologinės kilmės įvykis, kuris gali išplisti ir sunkiai paveikti visuomenės sveikatą.	Poveikis – labai didelis. Priklausomai nuo pavojaus apimties ir ligos sunkumo veikla gali būti nutraukiama arba vykdoma, gali kilti	Veikla sutrikdoma nuo 3 iki 30 parų

	trukdžių	
Branduolinis ir (ar) radiologinis incidentas ar avarija.	Poveikis – labai didelis. Veikla nutraukiama	Veikla sutrikdoma nuo 3 iki 30 parų
Pavojingos cheminės medžiagos ir (ar) mišinio (preparato) patekimas į aplinką	Poveikis – labai didelis. Veikla nutraukiama	Veikla sutrikdoma nuo 3 iki 30 parų
Įtartinas radinys – vokas, paketas, balionas, konteineris ar indas su pavojinga chemine medžiaga ir (ar) mišiniu (preparatu) arba neaiškios kilmės (nenustatyta) medžiaga	Poveikis – didelis. Veikla nutraukiama	Veikla sutrikdoma nuo 1 iki 3 parų
Rastas sprogmuo ar pavojinga medžiaga	Poveikis – didelis. Veikla nutraukiama	Veikla sutrikdoma nuo 1 iki 3 parų
Teroro aktas (įkaito (-ų) paėmimas, pavojingų medžiagų padegimas, susprogdinimas, panaudojimas ar paskleidimas)	Poveikis – labai didelis. Veikla nutraukiama	Veikla sutrikdoma nuo 3 iki 30 parų
Nevaldoma žmonių minia	Poveikis – nereikšmingas. Priklausomai nuo pavojaus apimties veikla gali būti nutraukiama arba vykdoma, gali kilti trukdžių	Veikla sutrikdoma iki 6 val.
Nesankcionuoti veiksmai	Poveikis – nereikšmingas. Priklausomai nuo pavojaus apimties veikla gali būti nutraukiama arba vykdoma, gali kilti trukdžių	Veikla sutrikdoma iki 6 val.
Nusikalstama veikla	Poveikis – nereikšmingas. Veikla nenutraukiama, gali kilti trukdžių	Veikla sutrikdoma iki 6 val.
Įkaito (įkaitų) paėmimas	Poveikis – labai didelis. Veikla nutraukiama	Veikla sutrikdoma nuo 3 iki 30 parų
Grasinimas įvykdyti teroro aktą	Poveikis – nereikšmingas. Veikla nenutraukiama	Veikla sutrikdoma iki 6 val.
Riaušės laisvės atėmimo vietoje ar grupinis pasipriešinimas laisvės atėmimo vietos administracijai, kai vyksta pogromai, padegimai, įkaitų grobimai ir kitokie tyčiniai veiksmai, taip pat laisvės atėmimo vietoje laikomų asmenų pabėgimas, įkaitų paėmimas ar kitokie tyčiniai veiksmai, šiurkščiai pažeidžiantys laisvės atėmimo vietų vidaus tvarką	Poveikis – didelis. Veikla nenutraukia VSMC patalpose	Veikla sutrikdoma iki 6 val.
Nesankcionuotas užsienio valstybės ginkluotojų pajėgų Lietuvos Respublikos valstybės sienos kirtimas	Poveikis – katastrofinis. Veikla nenutraukiama, gali kilti trukdžių	Veikla sutrikdoma ilgiau kaip 30 parų
Asmenų ar asmenų grupių neteisėti ir (ar)	Poveikis – katastrofinis.	Veikla sutrikdoma

ginkluoti veiksmai, nukreipti prieš valstybės suverenitetą, konstitucinę santvarką	Veikla nenutraukiama, gali kilti trukdžių	ilgiau kaip 30 parų
Gaisras	Poveikis – labai didelis. Veikla nenutraukiama	Veikla sutrikdoma nuo 3 iki 30 parų
Karstinis reiškinys	Poveikis – labai didelis. Veikla nenutraukiama	Veikla sutrikdoma nuo 3 iki 30 parų
Stichiniai ir katastrofiniai meteorologiniai reiškiniai (labai smarkus vėjas, lietus, snygis, pūga, kruša, kaitra, labai tirštas rūkas, audra, uraganas, speigas)	Poveikis – labai didelis. Gali kilti veiklos trukdžių	Veikla sutrikdoma nuo 3 iki 30 parų
Pastato visiškas ar dalinis sugriovimas	Poveikis – labai didelis. Priklausomai nuo pavojaus apimties veikla gali būti nutraukiama arba vykdoma, gali kilti trukdžių	Veikla sutrikdoma nuo 3 iki 30 parų
Elektros energijos tiekimo vartotojams sutrikimas	Poveikis – didelis. Priklausomai nuo pavojaus apimties veikla gali būti nutraukiama arba vykdoma, gali kilti trukdžių	Veikla sutrikdoma nuo 1 iki 3 parų
Šilumos tiekimo nutraukimas per šildymo sezoną	Poveikis – didelis. Priklausomai nuo pavojaus apimties veikla gali būti nutraukiama arba vykdoma, gali kilti trukdžių	Veikla sutrikdoma nuo 1 iki 3 parų
Geriamojo vandens nutraukimas	Poveikis – didelis. Veikla nenutraukiama	Veikla sutrikdoma nuo 1 iki 3 parų
Nuotekų šalinimo nutraukimas	Poveikis – didelis. Veikla nenutraukiam, gali kilti trukdžių	Veikla sutrikdoma nuo 1 iki 3 parų
Pagalbos skambučių priėmimo sutrikimas, kai dėl to negalima iškviesti pagalbos tarnybos	Poveikis – nereikšmingas. Veikla nenutraukiam, gali kilti trukdžių	Veikla sutrikdoma iki 6 val.
Eismo įvykis	Poveikis – ribotas. Priklausomai nuo pavojaus apimties veikla gali būti nutraukiama arba vykdoma, gali kilti trukdžių	Veikla sutrikdoma nuo 6 iki 24 val.
Anglies monoksido ar kietųjų dalelių KD koncentracija (KD – vidutinė paros koncentracija) aplinkos ore lygi ribinei vertei arba ją viršija	Poveikis – nereikšmingas. Veikla nenutraukiam, gali kilti trukdžių	Veikla sutrikdoma iki 6 val.

12. Galimų padarinių (poveikio) (P) įvertinimo kriterijai:

Galimų padarinių (poveikio) gyventojų gyvybei ir sveikatai (P1) įvertinimas	Galimų padarinių (poveikio) lygis	Vertinimo balai
Žuvusiųjų, sužeistųjų nėra ir (ar) gyventojų evakuoti nereikia	nereikšmingas	1
Sužaloti 1–5 gyventojai ir (ar) iki 50 gyventojų evakuota	ribotas	2
Žuvo ne daugiau kaip 5 gyventojai ir (ar) sužalota nuo 5 iki 10 gyventojų, ir (ar) nuo 50 iki 100 gyventojų evakuota	didelis	3
Žuvo ne daugiau kaip 20 gyventojų ir (ar) nuo 10 iki 50 gyventojų sunkiai sužalota, ir (ar) nuo 100 iki 200 gyventojų evakuota	labai didelis	4
Žuvo daugiau nei 20 gyventojų ir (ar) sužalota daugiau nei 50 gyventojų, ir (ar) daugiau kaip 200 gyventojų evakuota	katastrofinis	5
Galimų padarinių (poveikio) turtui ir aplinkai (P2) įvertinimas	Galimų padarinių (poveikio) lygis	Vertinimo balai
Ūkio subjektams, kitoms įstaigoms – mažiau nei 5 proc. turto vertės	nereikšmingas	1
Ūkio subjektams, kitoms įstaigoms – nuo 5 iki 10 proc. turto vertės	ribotas	2
Ūkio subjektams, kitoms įstaigoms – nuo 10 iki 30 proc. turto vertės	didelis	3
Ūkio subjektams, kitoms įstaigoms – nuo 30 iki 40 proc. turto vertės	labai didelis	4
Ūkio subjektams, kitoms įstaigoms – daugiau kaip 40 proc. turto vertės	katastrofinis	5
Galimų padarinių (poveikio) veiklos tęstinumui (P3) įvertinimas	Galimų padarinių (poveikio) lygis	Vertinimo balai
Kai veikla sutrikdoma iki 6 valandų	nereikšmingas	1
Kai veikla sutrikdoma nuo 6 iki 24 valandų	ribotas	2
Kai veikla sutrikdoma nuo 1 iki 3 parų	didelis	3
Kai veikla sutrikdoma nuo 3 iki 30 parų	labai didelis	4
Kai veikla sutrikdoma daugiau kaip 30 parų	katastrofinis	5

13. Galimi padariniai (poveikis) įvertinami balais pagal Galimų padarinių (poveikio) (P) įvertinimo kriterijus ir įrašomi į Galimų pavojų rizikos įvertinimo lentelės 4, 5, 6 skiltis.

14. Galimų pavojų rizikos įvertinimas:

Eil. Nr.	Galimas pavojus	Galimo pavojiaus tikimybės (T) įvertinimas balais	Galimų padarinių (poveikio) (P) įvertinimas balais			Rizikos lygio (R) nustatymas			Rizikos lygis (R)
			Galimi padariniai (poveikis) gyventojų gyvybei ir sveikatai (P1)	Galimi padariniai (poveikis) turtui ir aplinkai (P2)	Galimi padariniai (poveikis) veiklos tęstinumui (P3)	Galimo pavojiaus rizikos lygis (R1) $R1 = T \times P1$	Galimo pavojiaus rizikos turtui ir aplinkai lygis (R2) $R2 = T \times P2$	Galimo pavojiaus rizikos veiklos tęstinumui lygis (R3) $R3 = T \times P3$	
1	2	3	4	5	6	7	8	9	10
1.	Užkrečiamoji liga, užkrečiamos ligos	5	5	5	4	25 <i>Labai</i>	25 <i>Labai</i>	20 <i>Labai</i>	70

	atvejis, protrūkis, epidemija arba koks nors kitas biologinės kilmės įvykis, kuris gali išplisti ir sunkiai paveikti visuomenės sveikatą					<i>didelė rizika</i>	<i>didelė rizika</i>	<i>didelė rizika</i>	
2.	Branduolinis ir (ar) radiologinis incidentas ar avarija	3	5	5	4	15 <i>Labai didelė rizika</i>	15 <i>Labai didelė rizika</i>	12 <i>Didelė rizika</i>	42
3.	Pavojingos cheminės medžiagos ir (ar) mišinio (preparato) patekimas į aplinką	3	5	4	4	15 <i>Labai didelė rizika</i>	12 <i>Didelė rizika</i>	12 <i>Didelė rizika</i>	39
4.	Įtartinas radinys – vokas, paketas, balionas, konteineris ar indas su pavojinga chemine medžiaga ir (ar) mišiniu (preparatu) arba neaiškios kilmės (nenustatyta) medžiaga	3	5	1	3	15 <i>Labai didelė rizika</i>	3 <i>Priimtina rizika</i>	9 <i>Didelė rizika</i>	27
5.	Rastas sprogmuo ar pavojinga medžiaga	3	5	1	3	15 <i>Labai didelė rizika</i>	3 <i>Priimtina rizika</i>	9 <i>Didelė rizika</i>	27
6.	Teroro aktas (įkaito (-ų) paėmimas, pavojingų medžiagų padegimas, susprogdinimas, panaudojimas ar paskleidimas)	3	5	5	4	15 <i>Labai didelė rizika</i>	15 <i>Labai didelė rizika</i>	12 <i>Didelė rizika</i>	42
7.	Nevaldoma žmonių minia	2	2	2	1	4 <i>Vidutinė rizika</i>	6 <i>Priimtina rizika</i>	3 <i>Priimtina rizika</i>	13
8.	Nesankcionuoti veiksmai	2	2	2	1	4 <i>Vidutinė rizika</i>	6 <i>Priimtina rizika</i>	3 <i>Priimtina rizika</i>	13
9.	Nusikalstama veikla	3	3	2	1	9 <i>Didelė rizika</i>	6 <i>Priimtina rizika</i>	3 <i>Priimtina rizika</i>	18
10.	Įkaito (įkaitų) paėmimas	3	5	1	4	15 <i>Labai didelė rizika</i>	3 <i>Priimtina rizika</i>	12 <i>Didelė rizika</i>	30
11.	Grasinimas įvykdyti teroro aktą	3	5	1	1	15 <i>Labai didelė rizika</i>	3 <i>Priimtina rizika</i>	3 <i>Priimtina rizika</i>	21
12.	Riaušės laisvės atėmimo vietoje ar grupinis pasipriešinimas laisvės atėmimo vietos administracijai, kai vyksta pogromai, padegimai, įkaitų	3	2	1	1	6 <i>Priimtina rizika</i>	3 <i>Priimtina rizika</i>	3 <i>Priimtina rizika</i>	12



	grobimai ir kitokie tyčiniai veiksmai, taip pat laisvės atėmimo vietoje laikomų asmenų pabėgimas, įkaitų paėmimas ar kitokie tyčiniai veiksmai, šiurkščiai pažeidžiantys laisvės atėmimo vietų vidaus tvarką								
13.	Nesankcionuotas užsienio valstybės ginkluotojų pajėgų Lietuvos Respublikos valstybės sienos kirtimas	3	1	1	5	3 <i>Priimtina rizika</i>	3 <i>Priimtina rizika</i>	15 <i>Labai didelė rizika</i>	21
14.	Asmenų ar asmenų grupių neteisėti ir (ar) ginkluoti veiksmai, nukreipti prieš valstybės suverenitetą, konstitucinę santvarką	3	1	1	5	3 <i>Priimtina rizika</i>	3 <i>Priimtina rizika</i>	15 <i>Labai didelė rizika</i>	21
15.	Gaisras	3	5	5	4	15 <i>Labai didelė rizika</i>	15 <i>Labai didelė rizika</i>	12 <i>Didelė rizika</i>	42
16.	Karstinis reiškinys	3	5	5	4	15 <i>Labai didelė rizika</i>	15 <i>Labai didelė rizika</i>	12 <i>Didelė rizika</i>	42
17.	Stichiniai ir katastrofiniai meteorologiniai reiškiniai (labai smarkus vėjas, lietus, snygis, pūga, kruša, kaitra, labai tirštas rūkas, audra, uraganas, speigas)	5	2	3	4	10 <i>Didelė rizika</i>	15 <i>Labai didelė rizika</i>	12 <i>Didelė rizika</i>	37
18.	Pastato visiškas ar dalinis sugriovimas	2	5	5	4	10 <i>Didelė rizika</i>	10 <i>Didelė rizika</i>	8 <i>Vidutinė rizika</i>	28
19.	Elektros energijos tiekimo vartotojams sutrikimas	5	1	1	3	5 <i>Vidutinė rizika</i>	5 <i>Vidutinė rizika</i>	15 <i>Labai didelė rizika</i>	25
20.	Šilumos tiekimo nutraukimas per šildymo sezoną	3	1	2	3	3 <i>Priimtina rizika</i>	6 <i>Vidutinė rizika</i>	9 <i>Didelė rizika</i>	9
21.	Geriamojo vandens nutraukimas	4	1	1	3	4 <i>Priimtina rizika</i>	4 <i>Priimtina rizika</i>	12 <i>Didelė rizika</i>	20
22.	Nuotekų šalinimo nutraukimas	4	1	1	3	4 <i>Priimtina rizika</i>	4 <i>Priimtina rizika</i>	12 <i>Didelė rizika</i>	20
23.	Pagalbos skambučių priėmimo sutrikimas,	3	2	1	1	6 <i>Vidutinė</i>	3 <i>Priimtina</i>	3 <i>Priimtin</i>	12

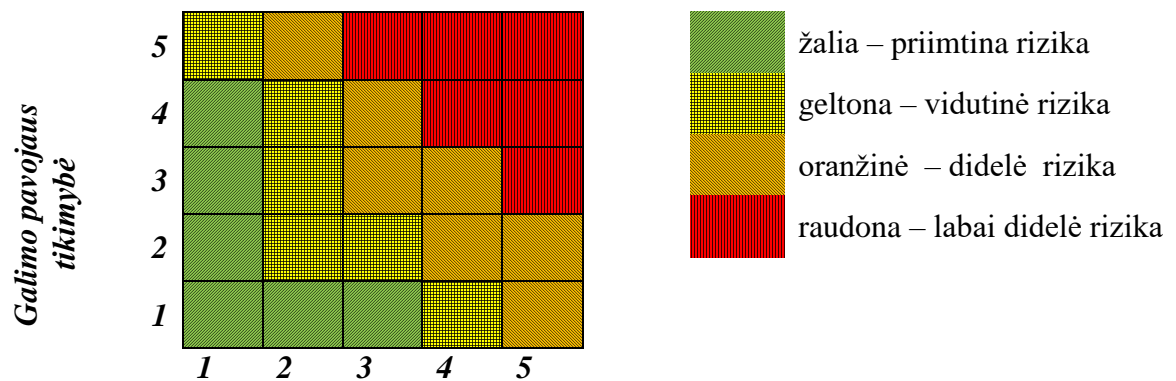
	kai dėl to negalima iškviešti pagalbos tarnybos					<i>rizika</i>	<i>rizika</i>	<i>a rizika</i>	
24.	Eismo įvykis	4	2	2	2	8 <i>Vidutinė rizika</i>	8 <i>Vidutinė rizika</i>	8 <i>Vidutinė rizika</i>	24
25.	Anglies monoksido ar kietųjų dalelių KD koncentracija (KD – vidutinė paros koncentracija) aplinkos ore lygi ribinei vertei arba ją viršija	4	2	1	1	8 <i>Vidutinė rizika</i>	4 <i>Priimtina rizika</i>	4 <i>Priimtina rizika</i>	16

#### IV. RIZIKOS LYGIO IR JOS PRIIMTINUMO NUSTATYMAS

15. Apskaičiuotas galimų pavojų rizikos lygis įrašomas į Galimų pavojų rizikos įvertinimo lentelės 7, 8, 9 skiltys:

- galimo pavojaus rizikos gyventojų gyvybei ir sveikatai lygis (R1);
- galimo pavojaus rizikos turtui ir aplinkai lygis (R2);
- galimo pavojaus rizikos veiklos tęstinumui lygis (R3).

16. Rizikos lygio (R) nustatymas:



17. Galimi pavojai prioriteto tvarka:

Eil. Nr.	Galimas pavojus	Rizikos lygis (R)
1.	Užkrečiamoji liga, užkrečiamos ligos atvejais, protrūkis, epidemija arba koks nors kitas biologinės kilmės įvykis, kuris gali išplisti ir sunkiai paveikti visuomenės sveikatą.	70 Dideli padariniai, didelė tikimybė
2.	Stichiniai ir katastrofiniai meteorologiniai reiškiniai (labai smarkus vėjas, lietus, snygis, pūga, kruša, kaitra, labai tirštas rūkas, audra, uraganas, speigas)	37 Dideli padariniai, didelė tikimybė
3.	Elektros energijos tiekimo vartotojams sutrikimas	25 Dideli padariniai, didelė tikimybė
4.	Geriamojo vandens nutraukimas	20 Dideli padariniai, didelė tikimybė

5.	Nuotekų šalinimo nutraukimas	20 Dideli padariniai, didelė tikimybė
6.	Branduolinis ir (ar) radiologinis incidentas ar avarija	42 Dideli padariniai
7.	Teroro aktas (įkaito (-ų) paėmimas, pavojingų medžiagų padegimas, susprogdinimas, panaudojimas ar paskleidimas)	42 Dideli padariniai
8.	Gaisras	42 Dideli padariniai
9.	Karstinis reiškiny	42 Dideli padariniai
10.	Pavojingos cheminės medžiagos ir (ar) mišinio (preparato) patekimas į aplinką	39 Dideli padariniai
11.	Įkaito (-ų) paėmimas	30 Dideli padariniai
12.	Įtartinas radinys – vokas, paketas, balionas, konteineris ar indas su pavojinga chemine medžiaga ir (ar) mišiniu (preparatu) arba neaiškios kilmės (nenustatyta) medžiaga	27 Dideli padariniai
13.	Rastas sprogmuo ar pavojinga medžiaga	27 Dideli padariniai
14.	Nesankcionuotas užsienio valstybės ginkluotojų pajėgų Lietuvos Respublikos valstybės sienos kirtimas	21 Dideli padariniai
15.	Asmenų ar asmenų grupių neteisėti ir (ar) ginkluoti veiksmai, nukreipti prieš valstybės suverenitetą, konstitucinę santvarką	21 Dideli padariniai
16.	Grasinimas įvykdyti teroro aktą	21 Dideli padariniai
17.	Pastato visiškas ar dalinis sugriovimas	28 Dideli padariniai
18.	Nusikalstama veikla	18 Dideli padariniai
19.	Šilumos tiekimo nutraukimas per šildymo sezoną	9 Dideli padariniai
20.	Eismo įvykis	24 Didelė tikimybė
21.	Anglies monoksido ar kietųjų dalelių KD koncentracija (KD – vidutinė paros koncentracija) aplinkos ore lygi ribinei vertei arba ją viršija	16 Didelė tikimybė
22.	Nevaldoma žmonių minia	13 Vidutinė rizika
23.	Nesankcionuoti veiksmai	13 Vidutinė rizika
24.	Pagalbos skambučių priėmimo sutrikimas, kai dėl to negalima iškviesti pagalbos tarnybos	12 Vidutinė rizika
25.	Riaušės laisvės atėmimo vietoje ar grupinis pasipriešinimas laisvės atėmimo vietos administracijai, kai vyksta pogromai, padegimai, įkaitų grobimai ir kitokie tyčiniai veiksmai, taip pat laisvės atėmimo vietoje laikomų asmenų pabėgimas, įkaitų paėmimas ar kitokie tyčiniai veiksmai, šiurkščiai pažeidžiantys laisvės atėmimo vietų vidaus tvarką	12 Priimtina rizika

18. Nustacius labai didelę, didelę ar vidutinę riziką, šių galimų pavojų rizikos mažinimo

priemonės numatomos VSMC ekstremaliųjų situacijų prevencijos priemonių plane. Šios priemonės turi:

- 18.1. mažinti galimo pavojaus tikimybę ir (ar) galimus padarinius (poveikį);
- 18.2. gerinti VSMC pasirengimą reaguoti ir likviduoti įvykius ir šalinti jų padarinius;
- 18.3. didinti VSMC bendruomenės saugumą gresiant ar įvykus įvykiams.

19. Nustačius priimtina riziką, nebūtina numatyti šių galimų pavojų prevencijos priemonių ir jų valdymo, bet reikia jas pakartotinai įvertinti rizikos analizės peržiūros metu.

## **V. BAIGIAMOSIOS NUOSTATOS**

20. Rizikos analizė peržiūrima ir prireikus atnaujinama ne rečiau kaip kartą per trejus metus arba atsiradus naujiems pavojams, pasikeitus civilinę saugą reglamentuojantiems teisės aktams, pertvarkius ir modernizavus įrenginius, technologinius procesus ar įvykus kitiems pokyčiams, didinantiems pavojų ar ekstremaliųjų situacijų riziką ir mažinantiems darbuotojų ir moksleivių saugumą.

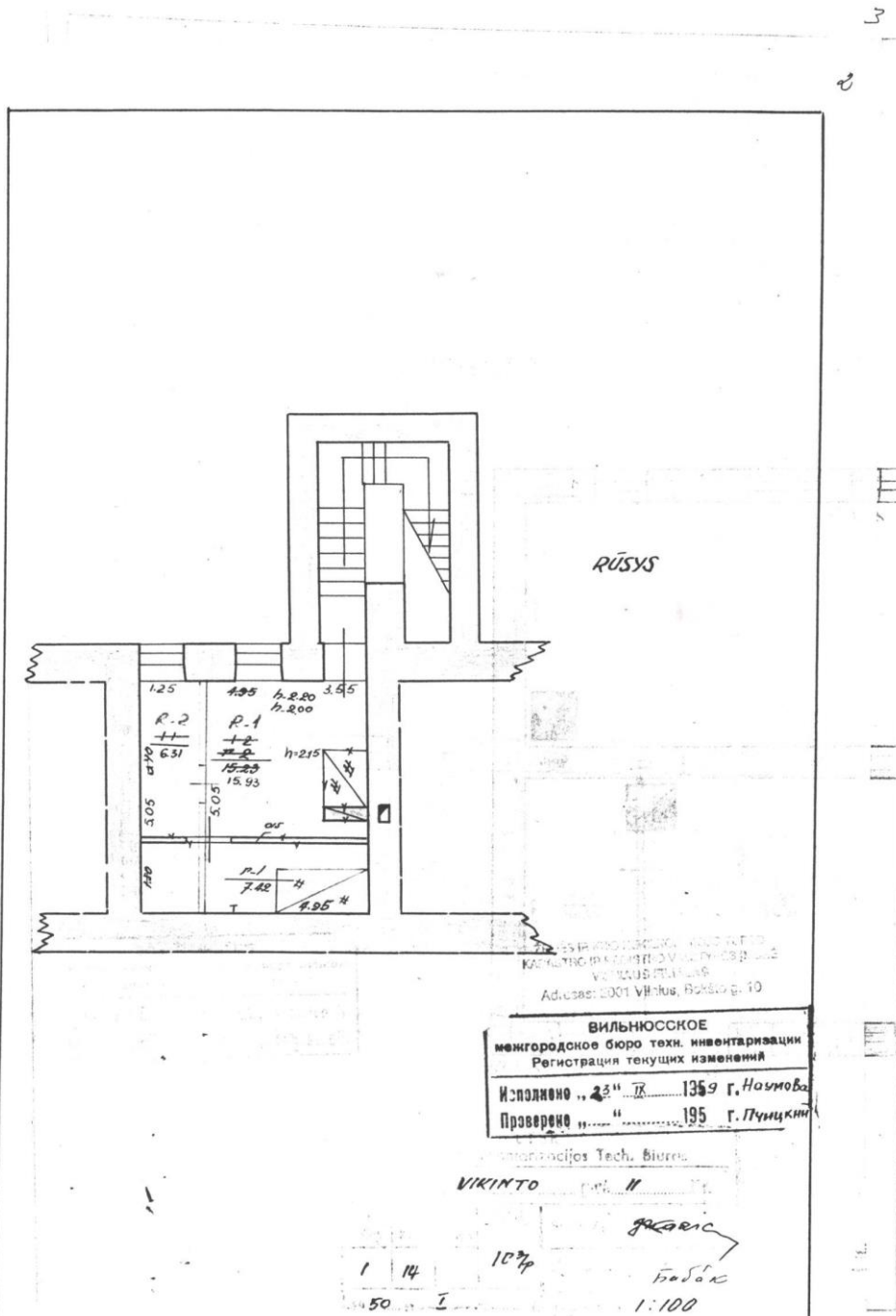
## **VILNIAUS MIESTO SPECIALIŲJŲ IR AVARINIŲ TARNYBŲ KONTAKTAI**

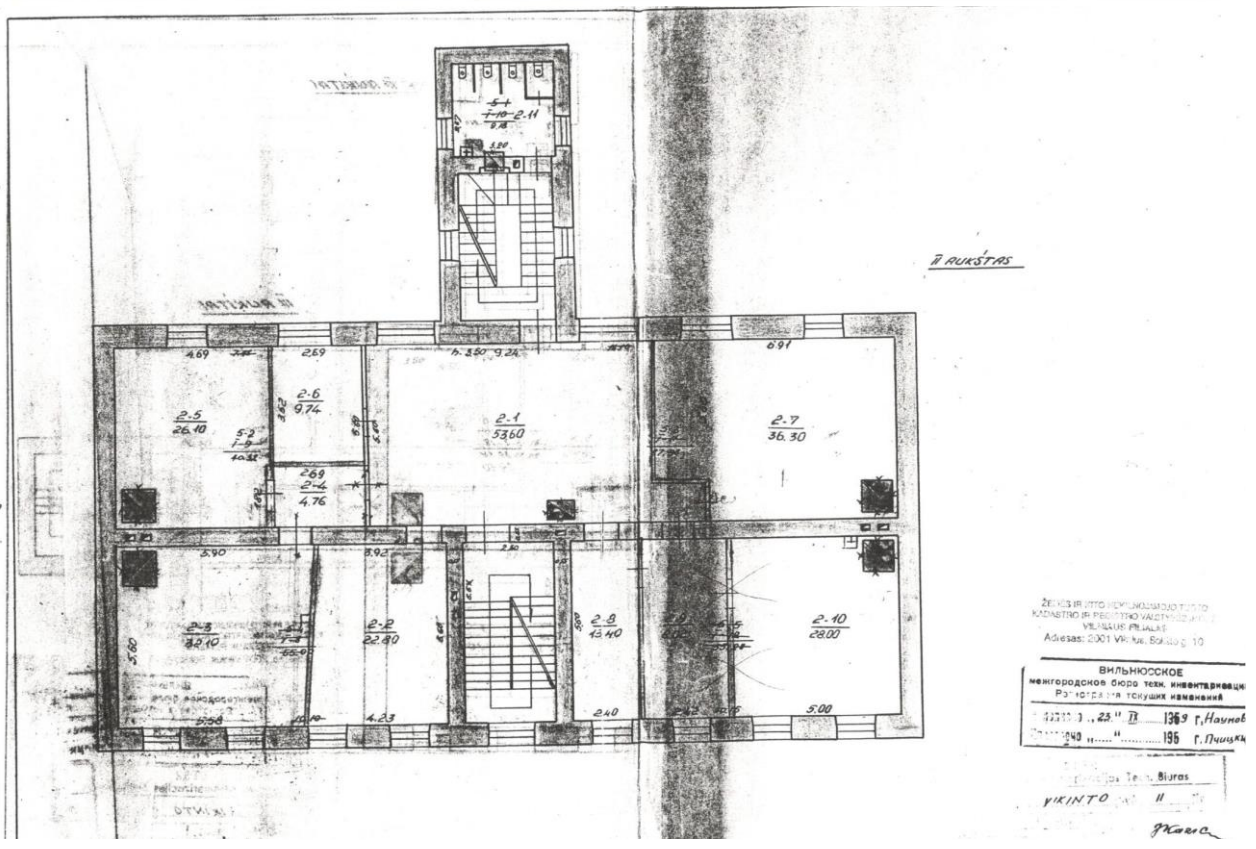
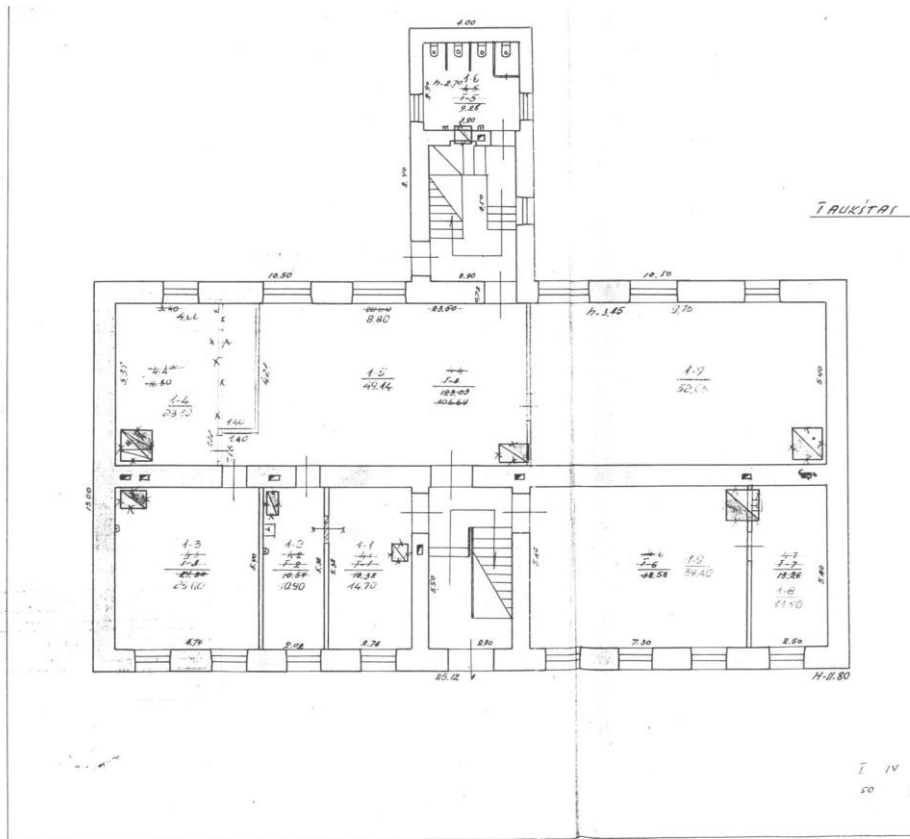
1. **Bendrasis pagalbos centras** – Tel. Nr. 112
2. **Gaisrinė** – 01 ( fiksuoto ryšio tel.), 101 (Omnitel); 011 (Bitė, Tele2)
3. **Policija** – 02 (fiksuoto ryšio tel.), 102 (Omnitel), 022 (Bitė, Tele2)
4. **Greitoji medicinos pagalba** – 03 (fiksuoto ryšio tel.), 103 (Omnitel); 033 (Bitė, Tele2)
5. **Lietuvos hidrometeorologijos tarnyba prie Aplinkos ministerijos** – Tel. Nr. (85) 275 1194,  
el.p. lhmt@meteo.lt
6. **Priešgaisrinės apsaugos ir gelbėjimo departamentas** – tel.: (8 5) 271 6866,  
el.p.: pagd@vpgt.lt
7. **AB „Energijos skirstymo operatorius“ (ESO)** – Tel. 1802
8. **UAB „Grinda“** – Tel. 1355
9. **Nacionalinis visuomenės sveikatos centras Vilniaus departamentas** – Tel. (8 5) 264 9676,  
el. p. vilnius@nvsc.lt
10. **UAB „Kenkėjų kontrolės tarnyba“** – Tel. (8 5) 262 1124, el.p. info@kenkejukontrole.lt
11. **Vilniaus miesto savivaldybės ekstremaliųjų situacijų komisijos pirmininkas (Povilas Poderskis)** – Tel.: (8 5) 211 2616, el.p. povilas.poderskis@vilnius.lt

**VILNIAUS SUAUGUSIŲJŲ MOKYMO CENTRO MATERIALINIŲ  
IŠTEKLIŲ ŽINYNAS**

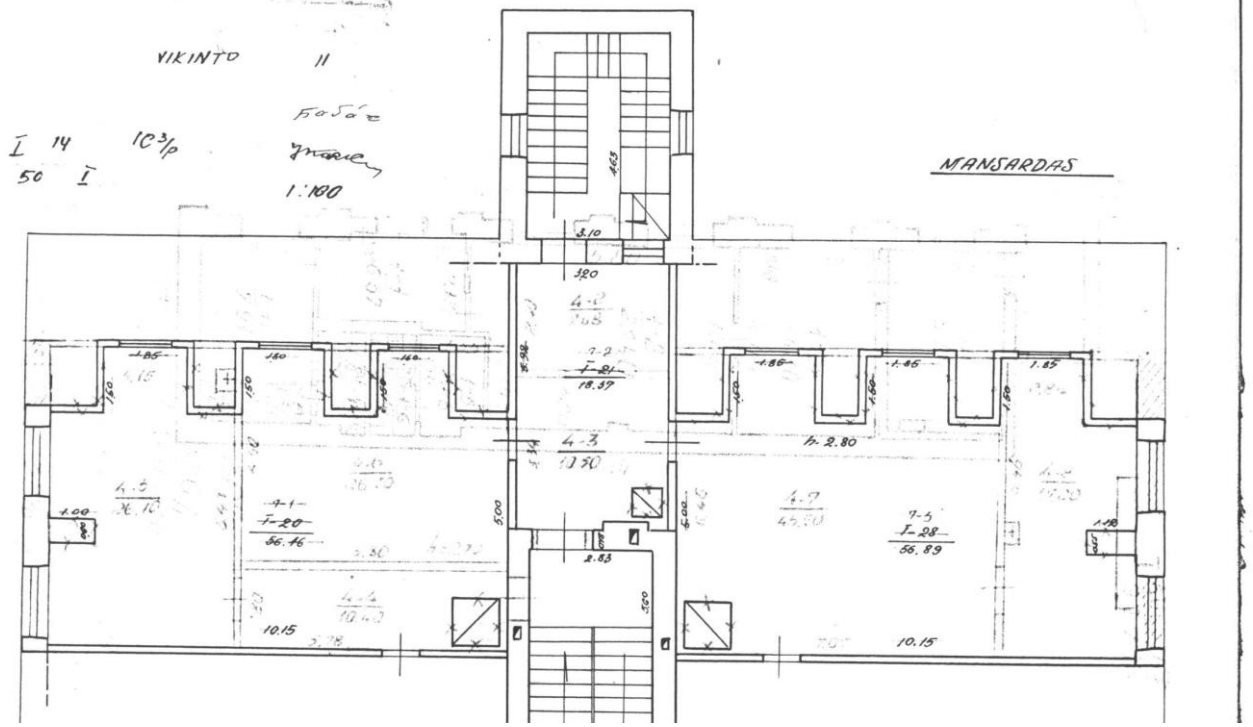
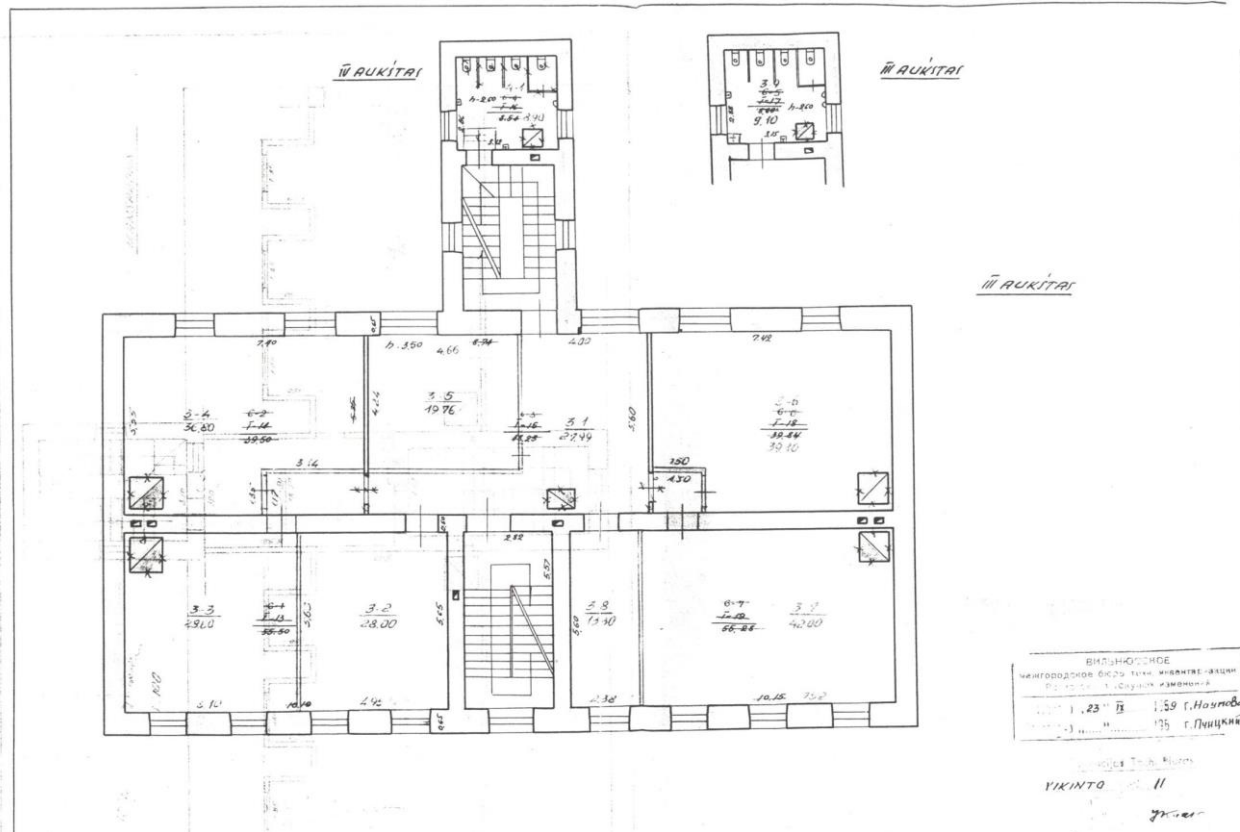
<b>Eil. Nr.</b>	<b>Priemonė</b>	<b>Kiekis</b>	<b>Techniniai duomenys</b>	<b>Valdytojas</b>	<b>Kontaktiniai duomenys</b>
<b>1</b>	<b>2</b>	<b>3</b>	<b>4</b>	<b>5</b>	<b>6</b>
1.	Gesintuvai	13	MG-4	Ugdymo aprūpinimo skyriaus vedėjas	(8 5) 275 15 77 rastine@smc.vilnius.lm.lt
2.	Gesintuvai	1	MG-6	Ugdymo aprūpinimo skyriaus vedėjas	(8 5) 275 15 77 rastine@smc.vilnius.lm.lt
3.	Pirmosios medicinos pagalbos rinkinys	2	-	Ugdymo aprūpinimo skyriaus vedėjas	(8 5) 275 15 77 rastine@smc.vilnius.lm.lt

**VILNIAUS SUAUGUSIŲJŲ MOKYMO CENTRO PASTATO PLANAI**



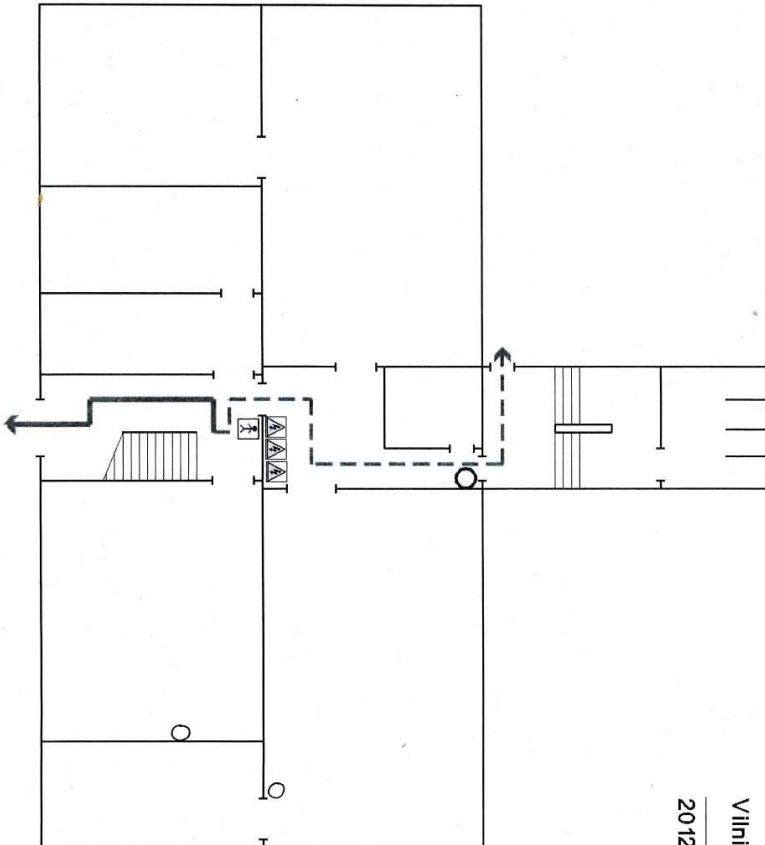


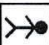








## VILNIAUS SUAUGUSIŲJŲ MOKYMO CENTRO ŽMONIŲ EVAKAVIMO SCHEMAS

### VILNIAUS SUAUGUSIŲJŲ MOKYMO CENTRAS I aukšto evakavimo planas

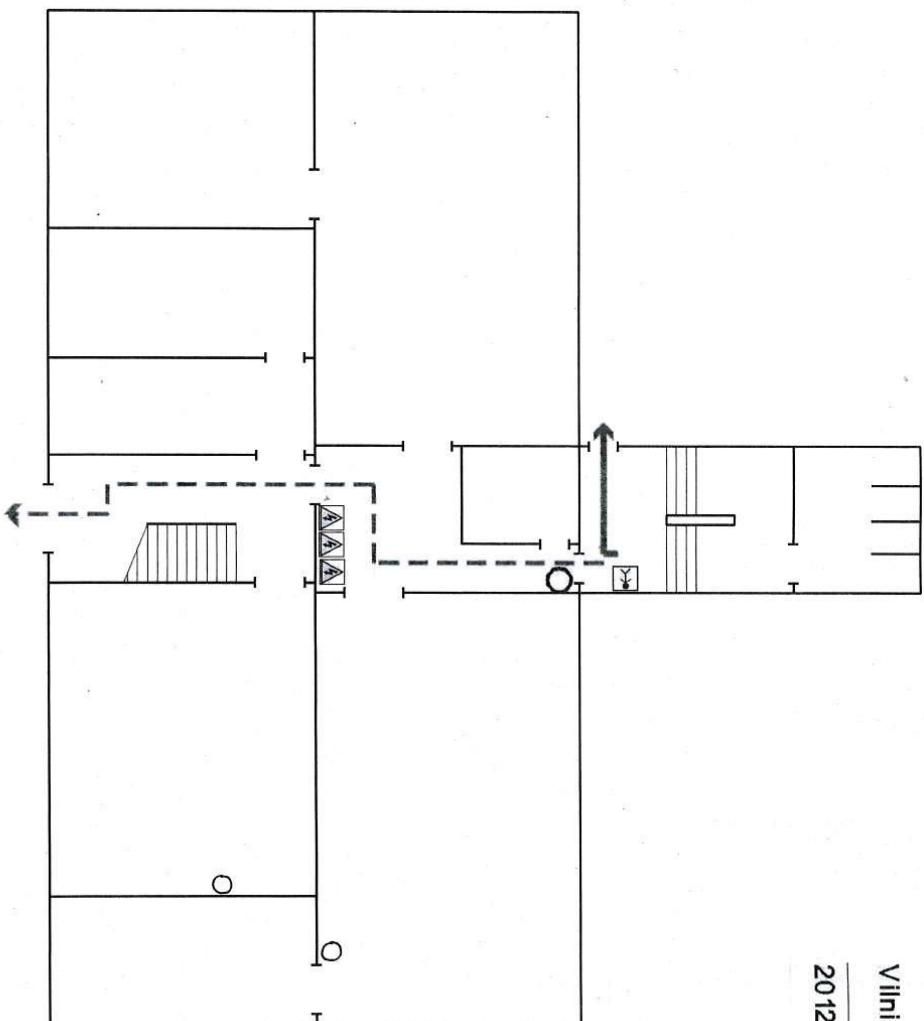


-  Jus esate čia (plano vieta)
-  Gesintuvas
-  Elektros skydinė
-  Pagrindinis evakuacijos kelias
-  Atsarginis evakuacijos kelias


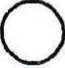



Tvirtinu  
Vilniaus suaugusiųjų mokymo centro direktorė  
*Natalija Kimso*  
2012 m. gegužės 11 d. įsakymu Nr. 01-486

# VILNIAUS SUAUGUSIŲJŲ MOKYMO CENTRAS

## I aukšto evakavimo planas



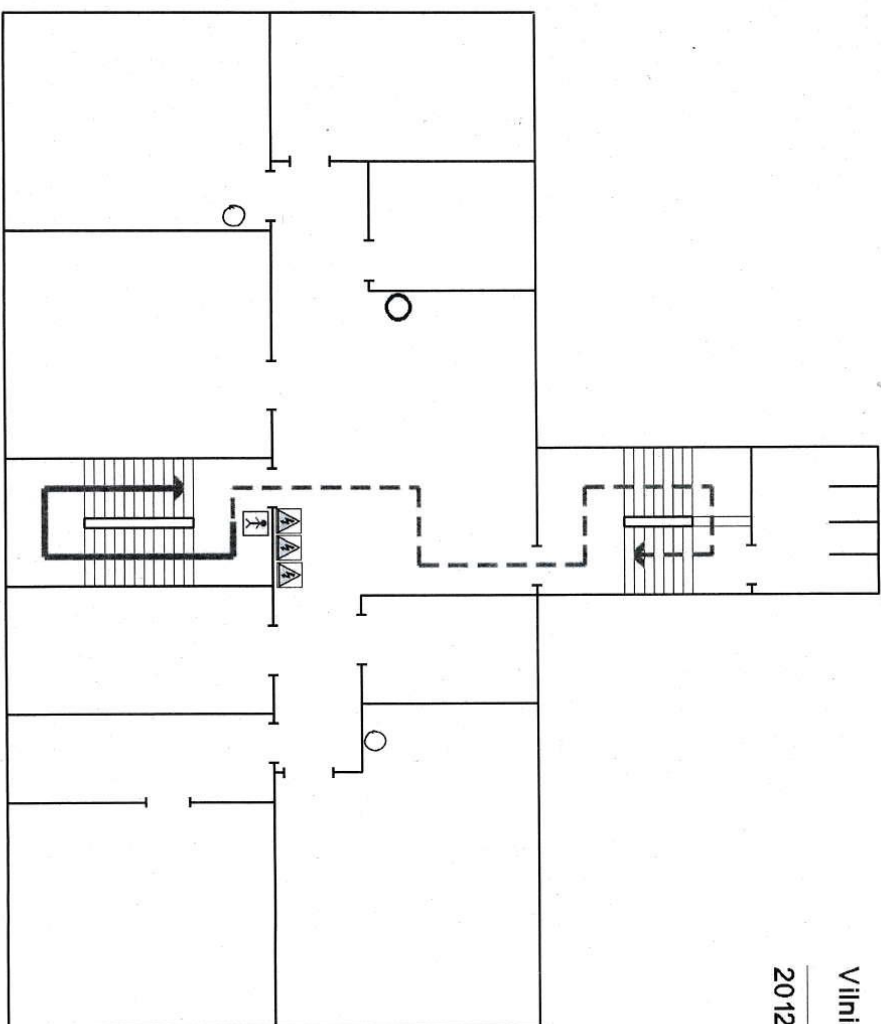
Tvirtinu  
Vilniaus suaugusiųjų mokymo centro direktorė  
*Natalija Kimso*  
2012 m. gegužės 11 d. įsakymu Nr. V-446

-  Jūs esate čia (plano vieta)
-  Gesintuvas
-  Elektros skydinė
-  Pagrindinis evakuacijos kelias
-  Atsarginis evakuacijos kelias








# VILNIAUS SUAUGUSIŲJŲ MOKYMO CENTRAS

## II aukšto evakavimo planas

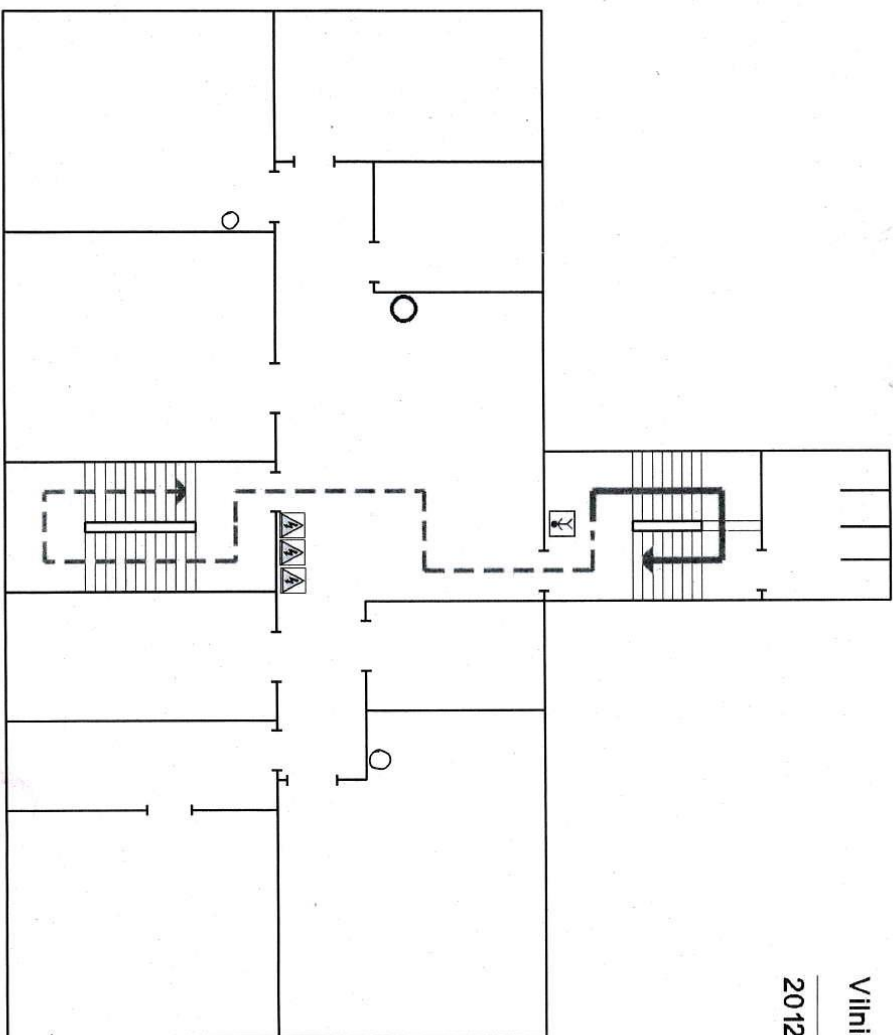


Tvirtinu  
Vilniaus suaugusiųjų mokymo centro direktorė  
*Natalija Kimso*  
2012 m. gegužės 11 d. įsakymu Nr. V-1486






-  Jūs esate čia (plano vieta)
-  Gesintuvas
-  Elektros skydinė
-  Pagrindinis evakuacijos kelias
-  Atsarginis evakuacijos kelias

# VILNIAUS SUAUGUSIŲJŲ MOKYMO CENTRAS

## II aukšto evakavimo planas

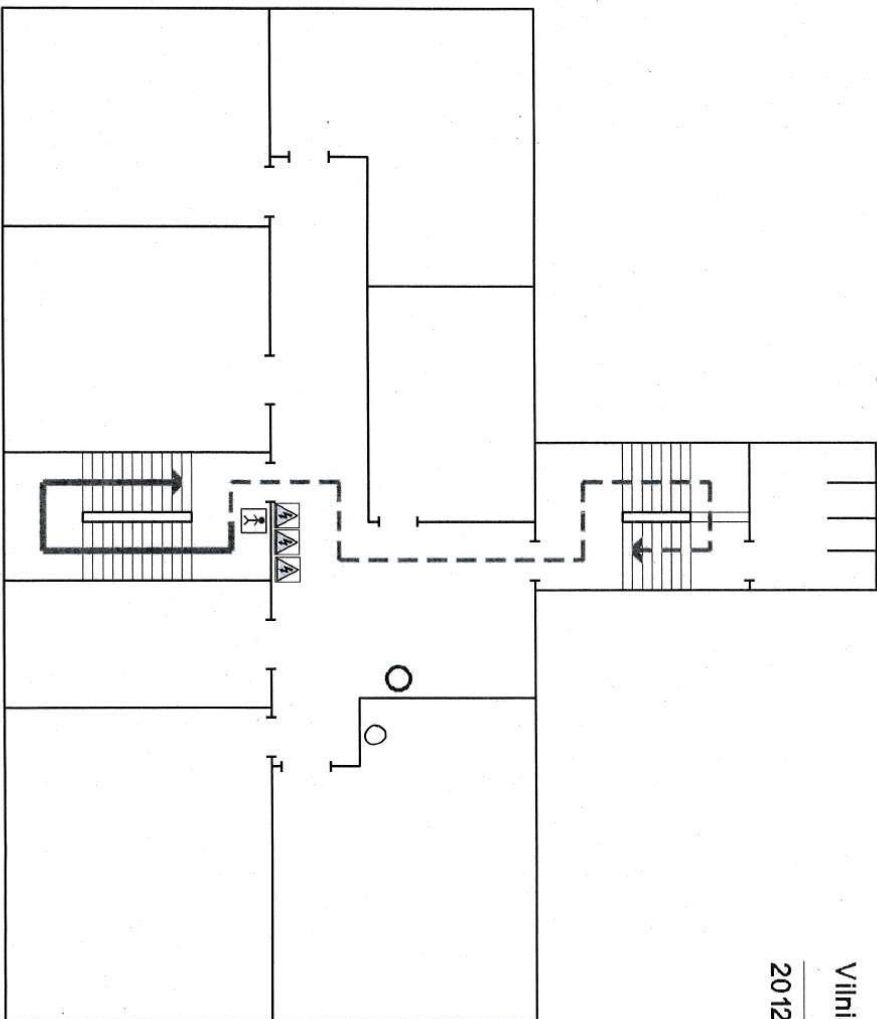


Tvirtinu  
Vilniaus suaugusiųjų mokymo centro direktorė  
Natalija Kimso  
2012 m. gegužės 11 d. patalpa Nr. N-426

-  Jūs esate čia (plano vieta)
-  Gesintuvas
-  Elektros skydinė
-  Pagrindinis evakuacijos kelias
-  Atsarginis evakuacijos kelias

# VILNIAUS SUAUGUSIŲJŲ MOKYMO CENTRAS

## III aukšto evakavimo planas



Tvirtinu

Vilniaus suaugusiųjų mokymo centro direktorė  
Natalija Kimso

2012 m. gegužės 11 d. įsakymu Nr. D-486



Jūs esate čia (plano vieta)



Gesintuvas



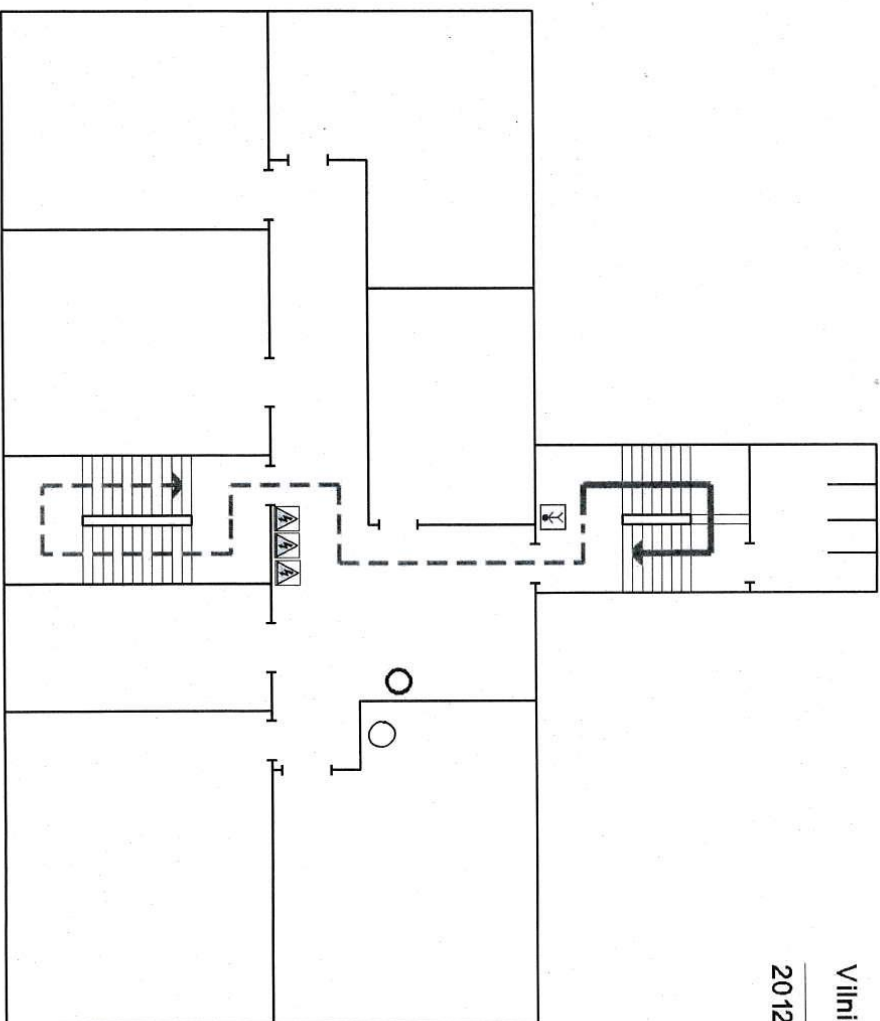
Elektros skydinė

— Pagrindinis evakuacijos kelias






- - - - - Atsarginis evakuacijos kelias

# VILNIAUS SUAUGUSIŲJŲ MOKYMO CENTRAS

## III aukšto evakavimo planas



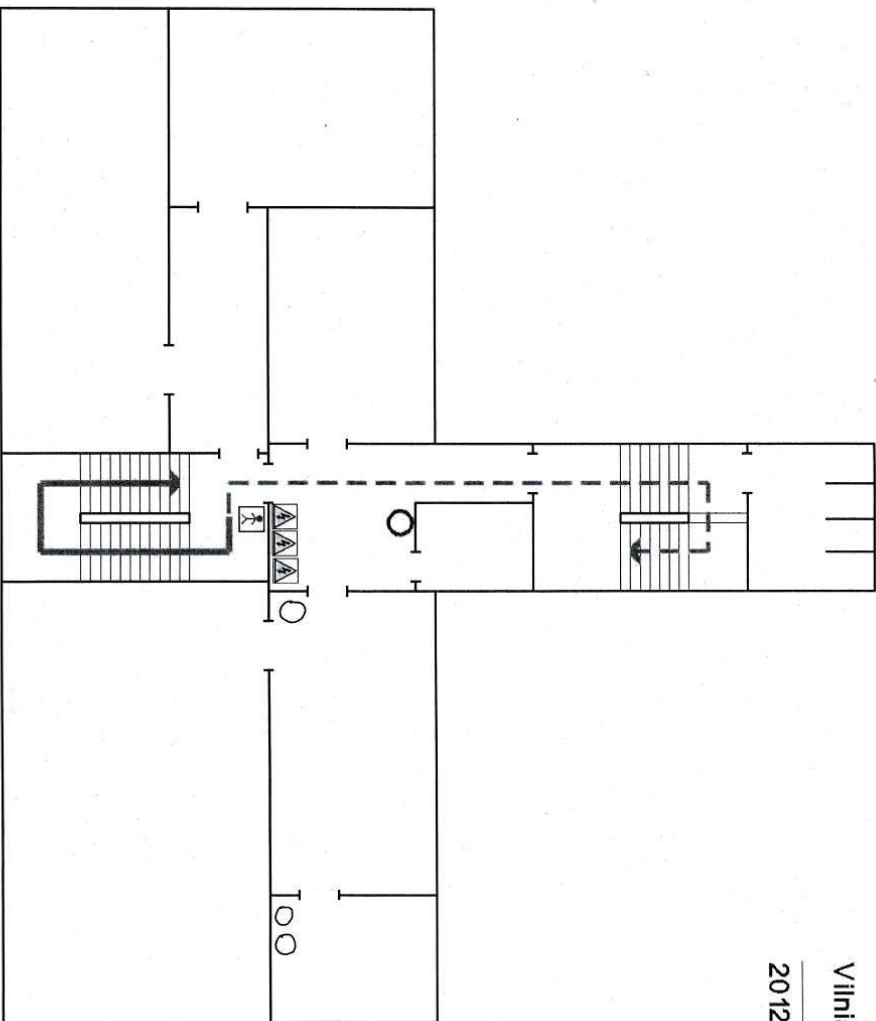
Tvirtinu  
Vilniaus suaugusiųjų mokymo centro direktorė  
*Natalija Kimso*  
2012 m. gegužės 11 d. įsakymu Nr. N-486

-  Jūs esate čia (plano vieta)
-  Gesintuvas
-  Elektros skydinė
-  Pagrindinis evakuacijos kelias
-  Atsarginis evakuacijos kelias


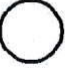





# VILNIAUS SUAUGUSIŲJŲ MOKYMO CENTRAS

## IV aukšto evakavimo planas

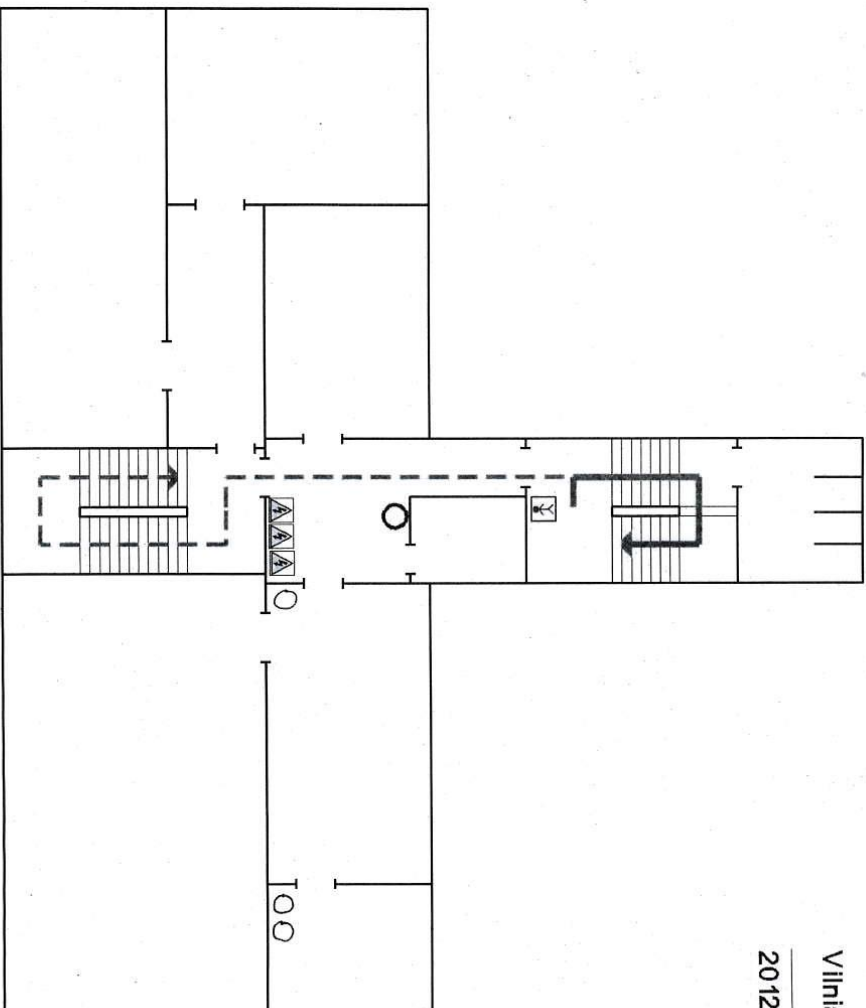


Tvirtinu  
Vilniaus suaugusiųjų mokymo centro direktorė  
*Natalija Kimso*  
2012 m. gegužės 11 d. įrašymu Nr. V-486






-  Jūs esate čia (plano vieta)
-  Gesintuvas
-  Elektros skydinė
-  Pagrindinis evakuacijos kelias
-  Atsarginis evakuacijos kelias

# VILNIAUS SUAUGUSIŲJŲ MOKYMO CENTRAS

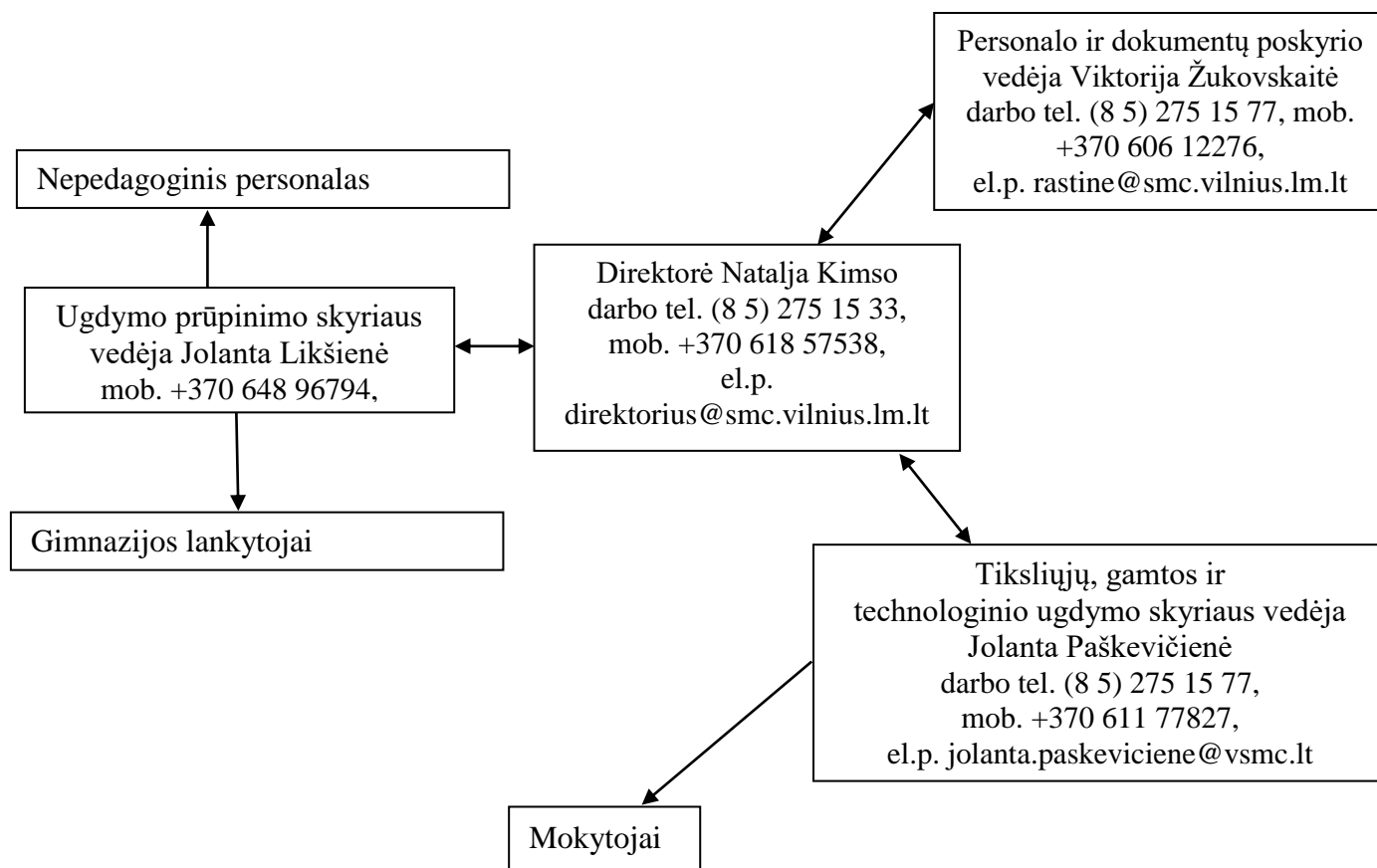
## IV aukšto evakavimo planas



Tvirtinu  
Vilniaus suaugusiųjų mokymo centro direktorė  
*Natalija Kimso*  
2012 m. gegužės 11 d. įsakymu Nr. 0-486

-  Jūs esate čia (plano vieta)
-  Gesintuvas
-  Elektros skydinė
-  Pagrindinis evakuacijos kelias
-  Atsarginis evakuacijos kelias

### PERSPĖJIMO APIE ĮVYKĮ SCHEMA



### KEITIMOSI INFORMACIJA APIE ĮVYKĮ SCHEMA

